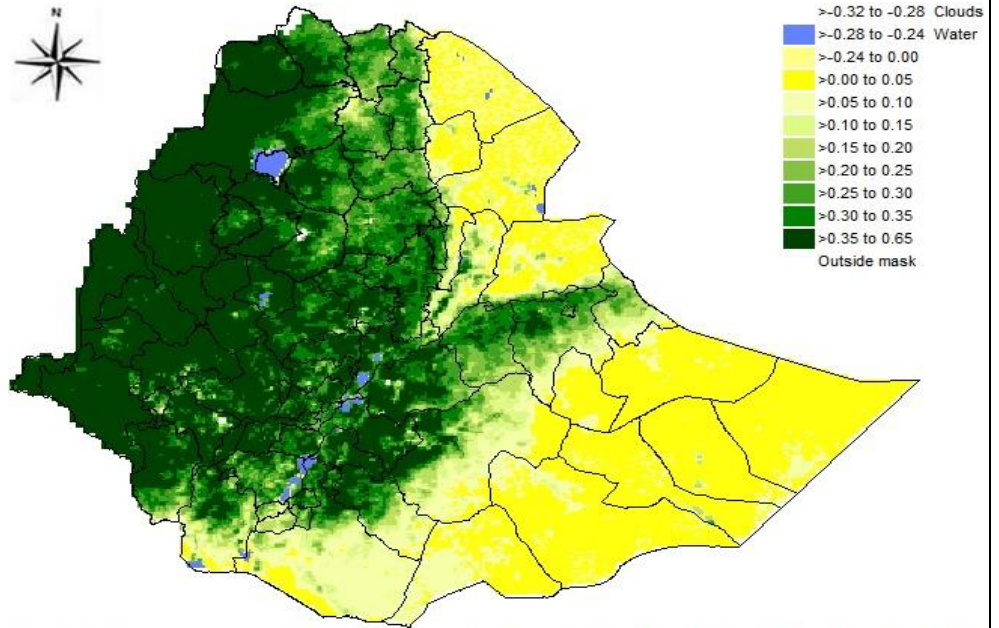


እ.ኤ.አ ሴፕቴምበር 2019 የመጀመሪያው አስር ቀናት የእጭት ሽፋን ሁኔታን የሚያሳየው hGEONETCast ኢንፍራ-ስተራክቸር የሚገኘውን የSPOT_VGT ግርድፍ የሳቴላይት መረጃን መቀበል ያለመቻላቸውን hNDRMC ICT ክፍል መረዳት ተችሏል።



Vegetation Greenness (NDVI) in fraction for the first decade of September 2019

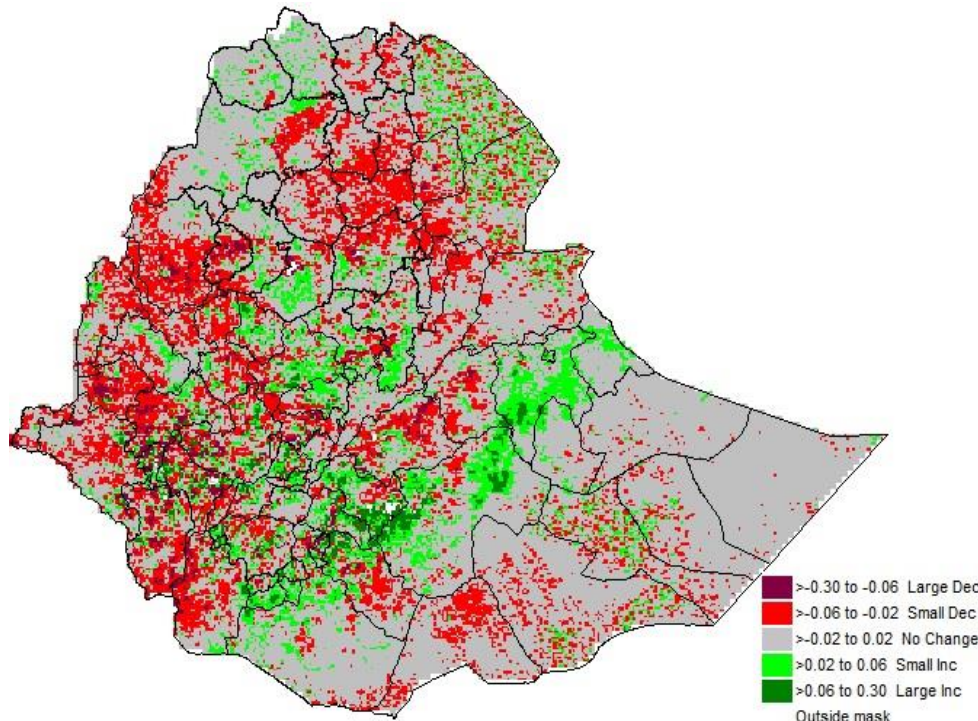
Source: METEOSAT

Processed by LEAP (Version 3.0.4)

ካርታ 1

ካርታ 2

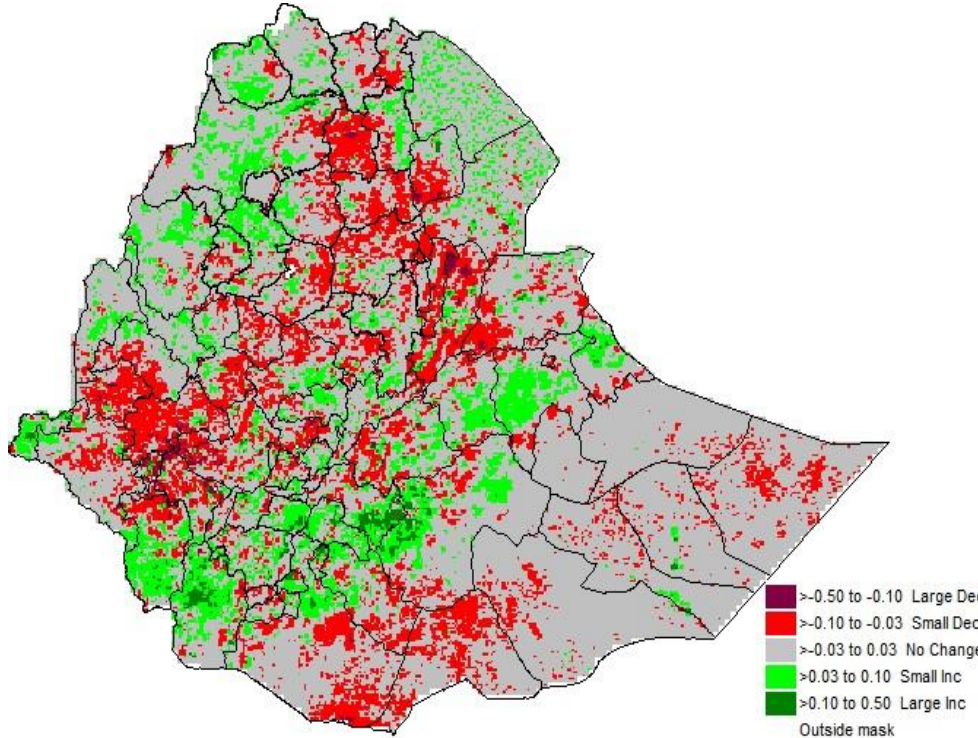
የMETEOSAT መረጃን በመጠቀም በLivelihood Early Assessment Protection (LEAP) ሶፍትዌር የተተነተነው (ካርታ 2) እ.ኤ.አ የሴፕቴምበር 2019 የመጀመሪያው አስር ቀናት የእጭት ሽፋን ሁኔታ እንደሚሰየው ለአለፉት ተከታታይ አሥር ቀናት በድሬዳዋ ከተማ አስተዳደር፣ በሐረር እና በጋምቤላ በሁሉም ቦታዎቻቸው ላይ፣ በደ/ብ/ብ/ሕ/ክ መካከለኛው እና ምስራቃዊ ጫፍ እንዲሁም በትግራይ ከጥቂት ምስራቃዊ ጫፍ በስተቀር በአብዛኛው፣ በአፋር ከደቡባዊ እና ምስራቃዊ ጫፍ በስተቀር በአብዛኛው፣ በአማራ ከጥቂት ቦታዎች በስተቀር በአብዛኛው፣ በቤንሻንጉል ጉሙዝ በከፊል፣ በኦሮሚያ ከደቡባዊ፣ ከጥቂት ምዕራባዊ፣ መካከለኛው እና ምስራቃዊ ክፍል በስተቀር በአብዛኛው እንዲሁም በሶማሌ ክልል ጥቂት የሰሜናዊ ክፍል ላይ መደበኛና ከመደበኛ በላይ የሆነ የዝናብ ሁኔታና በቀዳሚያዎቹም ቀናት በነበረው እርጥበት ሃቢያ (ከብሔራዊ የሚቲዎሮሎጂ ኤጀንሲ የተገኘውን ካርታ 5 እና 6 ይመልከቱ)፣ በቤንሻንጉል ጉሙዝ እና በጋምቤላ በአመዛኙ፣ በትግራይ እና በአማራ ምዕራባዊ አጋማሽ በአብዛኛው የተቀረው ክፍል በከፊል፣ በኦሮሚያ ምዕራባዊ እና መካከለኛው ክፍል በአብዛኛው፣ ጥቂት የደቡባዊ እና ምስራቃዊ ክፍል በከፊል፣ ድሬዳዋ ከተማ መስተዳደር እና ሀረሪ ክልል በከፊል፣ በደ/ብ/ብ/ሕ/ክ ምዕራባዊ እና ሰሜናዊ ክፍል በአብዛኛው የተቀረው ላይ በከፊል እንዲሁም የአፋር ደቡባዊ ክፍል ኪስ ቦታዎች ላይ የእጭት ሽፋኑ ከክፍተኛ እስከ መጠነኛ የመጨመር ሁኔታ የነበረው ሲሆን በመደበኛ ሁኔታ መኖር ከሚገባው የረዥም ጊዜ አማካይ የእጭት ሽፋን ሁኔታ ጋር ሲነፃፀር ደግሞ፣ በኦሮሚያ በጥቂት ምዕራባዊ፣ መካከለኛው እና ደቡባዊ ክፍል በከፊል፣ በአማራ ምስራቃዊ አጋማሽ በከፊል እና ደቡብ ምዕራብ ክፍል በተበታተነ መልኩ፣ በደ/ብ/ብ/ሕ/ክ ሰሜን ምዕራብ ክፍል በከፊል የተቀረው በተበታተነ መልኩ፣ በአፋር ደቡባዊ ክፍል በከፊል፣ በሶማሌ ክልል ደቡብ ምዕራብ ክፍል በከፊል፣ ምስራቃዊ እና ጥቂት ሰሜናዊ ክፍል በተበታተነ መልኩ፣ በትግራይ እና በጋምቤላ በተበታተነ መልኩ እንዲሁም በቤንሻንጉል ጉሙዝ፣ በሐረር እና በድሬዳዋ ከተማ መስተዳደር ኪስ ቦታዎች ላይ የነበረው የእጭት ሽፋን ሁኔታ ከመደበኛ ቦታችን የነበረ ከመሆኑ በስተቀር በተቀሩት የአገሪቱ ክፍሎች ላይ በአብዛኛው መደበኛ እና ከመደበኛ በላይ የእጭት ሽፋን ሁኔታ እንደነበር ምሥሉ ያመለክታል (ካርታ 4 ይመልከቱ)።



Deviation NDVI in fraction for the first decade of September 2019 (compared to the third decade of August 2019), processed by LEAP (Version 3.0.4)

ካርታ 3

እ.ኤ.አ የሴፕቴምበር 2019 የመጀመሪያው አስር ቀናት የእጥፍ ሽፋን ሁኔታ ከአገሪቱ 2019 የሶስተኛው አስር ቀናት የእጥፍ ሽፋን ሁኔታ ጋር ሲነጻጸር የእጥፍ ሽፋኑ የመቀነስ ልዩነት ያሳየባቸው (በፍራክሽን ከ-0.30 እስከ -0.02) ከደ/ብ/ብ/ሕ/ክ ኮንታ ልዩ ዞን፣ ደቡብ አሞ፣ ቤንሻንጫ፣ ከፋ፣ ሸካ እና ጉራጌ በአብዛኛው፣ ጋሞጎፋ፣ ሲዳማ፣ ጌድዮ እና ዳውሮ በከፊል፣ የም እና ደራሼ ልዩ ዞኖች፣ ስልጤ፣ ሀድያ እንዲሁም ወላይታ በተበታተነ መልኩ፣ የተቀሩት ኪስ ቦታዎቻቸው ላይ፣ ከሶማሌ ክልል ሲባሉ በከፊል፣ ሸንሌ፣ አፍዴር፣ ጎዴ እና ቆራሄ በተበታተነ መልኩ፣ ደገሃቡር፣ ዋርዴር እና



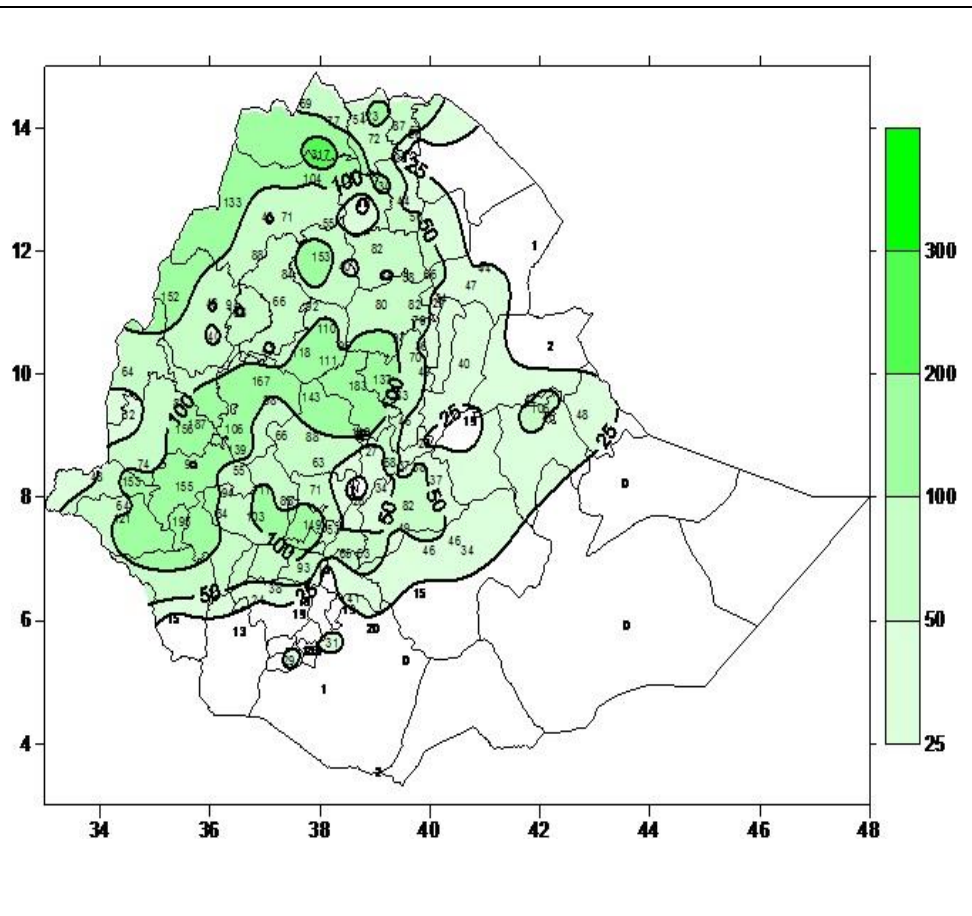
Vegetation Greenness (NDVI) in fraction for the first decade of September 2019 [Compared to Normal], processed by LEAP (Version 3.0.4)

ካርታ 4

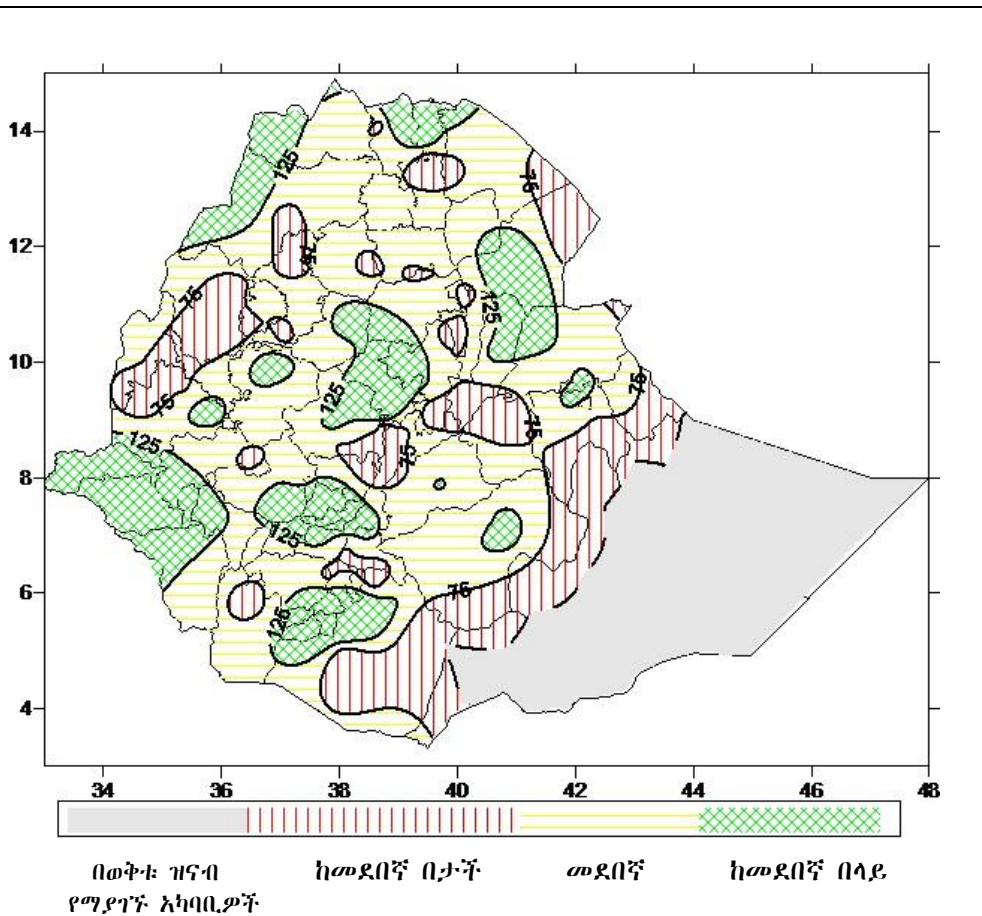
እ.ኤ.አ የሴፕቴምበር 2019 የመጀመሪያው አስር ቀናት የእጥፍ ሽፋን ሁኔታ በመደበኛ ሁኔታ መኖር ከሚገባው የረዥም ጊዜ አማካይ የእጥፍ ሽፋን ሁኔታ ጋር ሲነጻጸር ከመደበኛው የመጨመር ሁኔታ (በፍራክሽን ከ0.03 እስከ 0.50) የታየባቸው አካባቢዎች ከአማራ ክልል ሰሜን ጎንደር እና የምዕራብ ጎጃም ሰሜናዊ ክፍል በከፊል፣ ደቡብ ጎንደር፣ አዊ እና ሰሜን ሸዋ በተበታተነ መልኩ፣ የተቀሩት ኪስ ቦታዎቻቸው ላይ፣ ከደ/ብ/ብ/ሕ/ክ ባስኬቶ እና አማር ልዩ ዞኖች፣ የቤንሻንጫ ደቡባዊ አጋማሽ፣ ደቡብ አሞ፣ ወላይታ እና ሲዳማ በአብዛኛው፣ ጌድዮ በከፊል፣ ቡርጂ፣ ዳውሮ እና ኮንታ ልዩ

ፊቅ ኪስ ቦታዎች ላይ፣ ከጋምቤላ ክልል አኝዋክ እና ኑዌር በከፊል፣ መገርንገር በተባታተነ መልኩ፣ በቤንሻንጉል ጉሙዝ ክልል መተክል እና ከማሺ በአብዛኛው፣ አሶሳ በከፊል፣ ከአሮሚያ ክልል ቁለም ወለጋ፣ ኢሉአባቦራ፣ ጅማ፣ ምስራቅ ወለጋ፣ አርሲ እና ጉጂ በአብዛኛው፣ ምዕራብ ሐረርጌ፣ ሰሜን ሸዋ፣ ሆሮጉድሩ እና ምዕራብ ሸዋ በከፊል፣ ባሌ፣ ምዕራብ አርሲ፣ ቦረና፣ ምስራቅ ሸዋ እና ደቡብ ምዕራብ ሸዋ በተባታተነ መልኩ፣ የተቀሩት ኪስ ቦታዎቻቸው ላይ፣ ከአማራ ክልል ሰሜን ወሎ፣ ዋግህምራ፣ ደቡብ ጎንደር፣ አዊ እና ደቡብ ወሎ በአብዛኛው፣ ሰሜን ጎንደር እና አርጎት ልዩ ወረዳ በከፊል፣ ምስራቅ ጎጃም፣ ሰሜን ሸዋ፣ አሮሚያ ልዩ ዞን እና ምዕራብ ሸዋ በተባታተነ መልኩ፣ ከአፋር ክልል ዞን 3፣ 4 እና 5 በከፊል፣ ዞን 1 እና 2 በተባታተነ መልኩ፣ ከትግራይ ክልል ደቡባዊ ዞን በአብዛኛው፣ ምስራቃዊ እና መካከለኛው ዞን በከፊል፣ የተቀሩት ኪስ ቦታዎቻቸው ላይ እንዲሁም በድሬዳዋ ከተማ መስተዳደር ኪስ ቦታዎች ላይ እንደነበር ምስሉ ያመለክታል። በአንፃሩ የእጭት ሽፋኑ የመጨመር ልዩነት (በፍራክሽን ከ0.02 እስከ 0.30) ያሳየባቸው ከአፋር ክልል ዞን 1 እና 2 በተባታተነ መልኩ፣ ዞን 4 ኪስ ቦታዎች ላይ፣ ከሶማሌ ክልል ጅግጅጋ፣ ሽንሌ፣ ፊቅ እና ጎዴ በተባታተነ መልኩ፣ አፍዴር እና ቆራሄ ኪስ ቦታዎች ላይ፣ ከደ/ብ/ብ/ሕ/ክ ኮንሶ፣ ባስኪቶ እና ቡርጂ ልዩ ዞኖች፣ ሀድያ እንዲሁም ከምባታ በአብዛኛው፣ አማራ እና አላባ ልዩ ዞኖች፣ ሲዳማ፣ ጌድዮ እና ሸካ በከፊል፣ ደራሼ ልዩ ዞን፣ ከፋ፣ ጉራጌ፣ ጋሞጎፋ፣ ወላይታ፣ ዳውሮ፣ ቤንትማጂ እና ደቡብ አሞ በተባታተነ መልኩ፣ የተቀሩት ዞኖች ኪስ ቦታዎቻቸው ላይ፣ ከቤንሻንጉል ጉሙዝ ክልል አሶሳ በተባታተነ መልኩ፣ መተክል እና ከማሺ ኪስ ቦታዎች ላይ፣ ከጋምቤላ ክልል መገርንገር በከፊል፣ አኝዋክ በተባታተነ መልኩ፣ ከአማራ ክልል ሰሜን ሸዋ እና ምስራቅ ጎጃም በከፊል፣ ሰሜን ወሎ፣ ደቡብ ጎንደር እና ምዕራብ ጎጃም በተባታተነ መልኩ፣ የተቀሩት ኪስ ቦታዎቻቸው ላይ፣ ከትግራይ ክልል ምዕራባዊ እና ሰሜን ምዕራብ ዞኖች በተባታተነ መልኩ፣ የተቀሩት ኪስ ቦታዎቻቸው ላይ፣ ከአሮሚያ ክልል ምስራቅ ሐረርጌ እና ምዕራብ አርሲ በአብዛኛው፣ ባሌ፣ ደቡብ ምዕራብ ሸዋ፣ የጉጂ ሰሜናዊ ክፍል እና ምዕራብ ሸዋ በከፊል፣ ሆሮጉድሩ፣ ቦረና፣ ጅማ፣ ኢሉአባቦራ፣ ሰሜን ሸዋ፣ ምዕራብ ሐረርጌ እና ምዕራብ ወለጋ በተባታተነ መልኩ፣ የተቀሩት ኪስ ቦታዎቻቸው ላይ፣ ሐረሪ ክልል በአብዛኛው እንዲሁም በድሬዳዋ ከተማ አስተዳደር ኪስ ቦታዎቻቸው እንደነበር ምሥሉ ይጠቁማል። የተቀሩት ሶማሌ፣ ትግራይ እና ድሬዳዋ ከተማ አስተዳደር በአብዛኛው፣ አማራ፣ አሮሚያ እና አፋር በከፊል፣ ጋምቤላ፣ ቤንሻንጉል ጉሙዝ እና ደ/ብ/ብ/ሕ/ክ በተባታተነ መልኩ የነበረው የእጭት ሽፋን ሁኔታ ከአለፈው የአስር ቀናት ጋር ተመሳሳይ እንደነበር ያሳያል። እ.ኤ.አ የሴፕቴምበር 2019 የመጀመሪያው አስር ቀናት ከአለፈው የአሥር ቀናት ጋር የነበረውን የእጭት ሽፋን ልዩነት የሚያሳየው ምስል ያመለክታል (ካርታ 3 ይመልከቱ)።

ዞኖች፣ ጋሞጎፋ፣ ስልጤ እንዲሁም ከምባታ በተባታተነ መልኩ፣ የተቀሩት ዞኖች ኪስ ቦታዎቻቸው ላይ፣ ከአፋር ክልል ዞን 1፣ 2 እና 3 በተባታተነ መልኩ፣ የተቀሩት ዞኖች ኪስ ቦታዎቻቸው ላይ፣ ከአሮሚያ ክልል ምስራቅ ሐረርጌ፣ የምዕራብ አርሲ ምስራቃዊ አጋማሽ እና ምዕራብ ሐረርጌ በአብዛኛው፣ የባሌ ምዕራባዊ እና መካከለኛው ክፍል፣ የጉጂ ምዕራባዊ ክፍል እና አርሲ በከፊል፣ ቦረና፣ ምዕራብ ወለጋ፣ ደቡብ ምዕራብ ሸዋ፣ ምዕራብ ሸዋ፣ ምስራቅ ወለጋ፣ ምስራቅ ሸዋ እና ጅማ በተባታተነ መልኩ፣ የተቀሩት ኪስ ቦታዎቻቸው ላይ፣ ከሶማሌ ክልል ጅግጅጋ በከፊል፣ ሽንሌ በተባታተነ መልኩ፣ ቆራሄ እና ጎዴ ኪስ ቦታዎች ላይ፣ ከጋምቤላ ክልል ኑዌር በአብዛኛው፣ ከአኝዋክ በተባታተነ መልኩ፣ ከቤንሻንጉል ጉሙዝ ክልል መተክልና ከማሺ በከፊል፣ አሶሳ በተባታተነ መልኩ እንዲሁም ከትግራይ ክልል ምዕራባዊ ዞን በአብዛኛው፣ ሰሜን ምዕራብ ዞን በከፊል፣ ደቡባዊ ዞን በተባታተነ መልኩ እና የተቀሩት ዞኖች ኪስ ቦታዎች ላይ እንደነበር ምሥሉ ያመለክታል። በሌላ በኩል የእጭት ሽፋኑ ከመደበኛ ቦታች (በፍራክሽን ከ -0.50 እስከ -0.03) የተስተዋለባቸው ከአማራ ክልል ዋግህምራ፣ አርጎት ልዩ ወረዳ፣ ሰሜን እና ደቡብ ወሎ በአብዛኛው፣ ምስራቅ ጎጃም በከፊል፣ ሰሜን ሸዋ፣ አሮሚያ ልዩ ዞን፣ ምዕራብ ጎጃም፣ አዊ፣ ሰሜን እና ደቡብ ጎንደር በተባታተነ መልኩ፣ ከትግራይ ክልል ምስራቃዊ፣ ደቡባዊ እና መካከለኛው ዞኖች በተባታተነ መልኩ፣ የተቀሩት ኪስ ቦታዎች ላይ፣ ከአፋር ክልል ዞን 3 እና 5 በአብዛኛው፣ ዞን 4 በከፊል፣ ዞን 1 በተባታተነ መልኩ፣ ከቤንሻንጉል ጉሙዝ ክልል መተክል እና አሶሳ ኪስ ቦታዎቻቸው ላይ፣ ከጋምቤላ ክልል አኝዋክ በከፊል፣ ኑዌር እና መገርንገር በተባታተነ መልኩ፣ ከሶማሌ ክልል ሊቦን በአብዛኛው፣ ዋርዴር በከፊል፣ ሽንሌ፣ ቆራሄ፣ ጎዴ እና አፍዴር በተባታተነ መልኩ፣ ፊቅ፣ ጅግጅጋ እና ደገሃቡር ኪስ ቦታዎቻቸው ላይ፣ ከአሮሚያ ክልል ቁለም ወለጋ፣ ኢሉአባቦራ፣ ቦረና እና ጅማ በአብዛኛው፣ ሆሮጉድሩ፣ ሰሜን ሸዋ፣ ምስራቅ ወለጋ፣ ምዕራብ ሸዋ፣ የአርሲ ምዕራባዊ ክፍል እና የጉጂ ምስራቃዊ አጋማሽ በከፊል፣ ምዕራብ ወለጋ፣ ባሌ፣ ደቡብ ምዕራብ ሸዋ እና ምዕራብ አርሲ በተባታተነ መልኩ፣ የተቀሩት ኪስ ቦታዎቻቸው ላይ፣ ከደ/ብ/ብ/ሕ/ክ ሸካ፣ ከፋ እና የቤንትማጂ ሰሜናዊ አጋማሽ በአብዛኛው፣ ኮንሶ እና ደራሼ ልዩ ዞኖች፣ ሀድያ እንዲሁም ጉራጌ በከፊል፣ የተቀሩት ዞኖች ኪስ ቦታዎቻቸው ላይ እንዲሁም ድሬዳዋ ከተማ አስተዳደር እና ሐረሪ በከፊል እንደነበር ምሥሉ ያመለክታል። የተቀሩት ቤንሻንጉል ጉሙዝ፣ አፋር እና ሶማሌ በአብዛኛው፣ ትግራይ፣ ጋምቤላ፣ ድሬዳዋ ከተማ አስተዳደር እና ሐረሪ በከፊል፣ አፋር፣ አማራ፣ አሮሚያ እና ደ/ብ/ብ/ሕ/ክ በተባታተነ መልኩ መደበኛ የእጭት ሽፋን ሁኔታ እንደነበር እ.ኤ.አ የሴፕቴምበር 2019 የመጀመሪያው አስር ቀናት ከመደበኛው የእጭት ሽፋን ሁኔታ ጋር ያለውን ንፅፅር የሚያመለክተው ምስል ያሳያል (ካርታ 4 ይመልከቱ)።



ካርታ 5 እ.ኤ.አ ከኦገስት 21 እስከ 31/2019 ድረስ የነበረው የዝናብ መጠን በሚሊ ሜትር



ካርታ 6 እ.ኤ.አ ከኦገስት 21 እስከ 31/2019 ድረስ የነበረው የዝናብ መጠን ከመቶኛው ጋር ሲነፃፀር