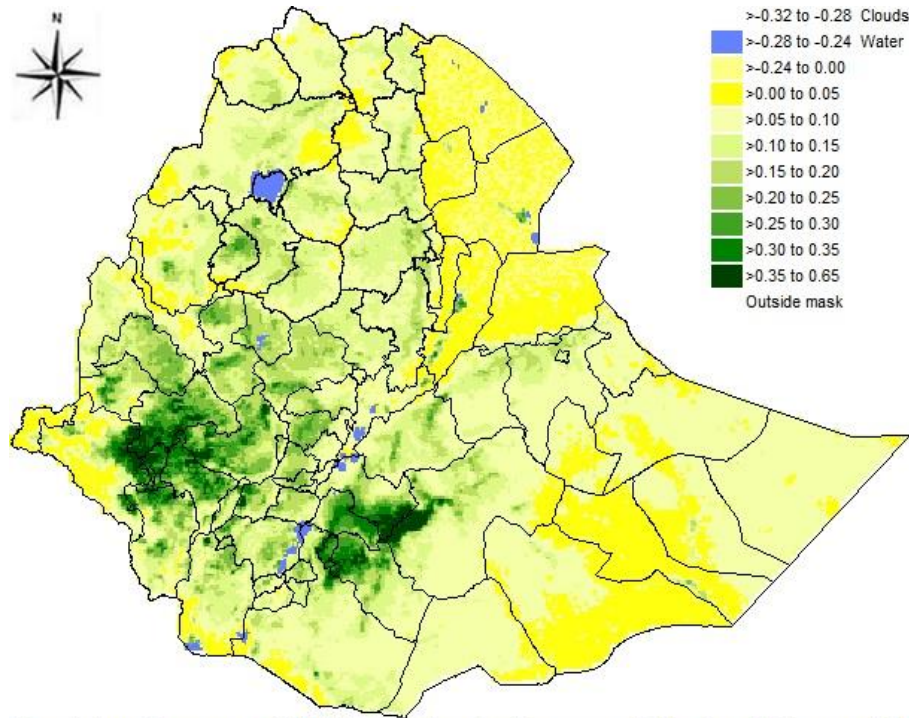


እ.ኤ.አ የፌብሩዋሪ 2019 የሁለተኛው አስር ቀናት የእጭዋት ሽፋን ሁኔታን የሚያሳየው ከGEONETCast ኢንፍራ-ስተራክቸር የሚገኘውን የSPOT_VGT ግርድፍ የሳቴላይት መረጃን መቀበል ያለመቻላቸውን ከNDRMC ICT ክፍል መረዳት ተችሏል።



Vegetation Greenness (NDVI) in fraction for the second dekade of February 2019

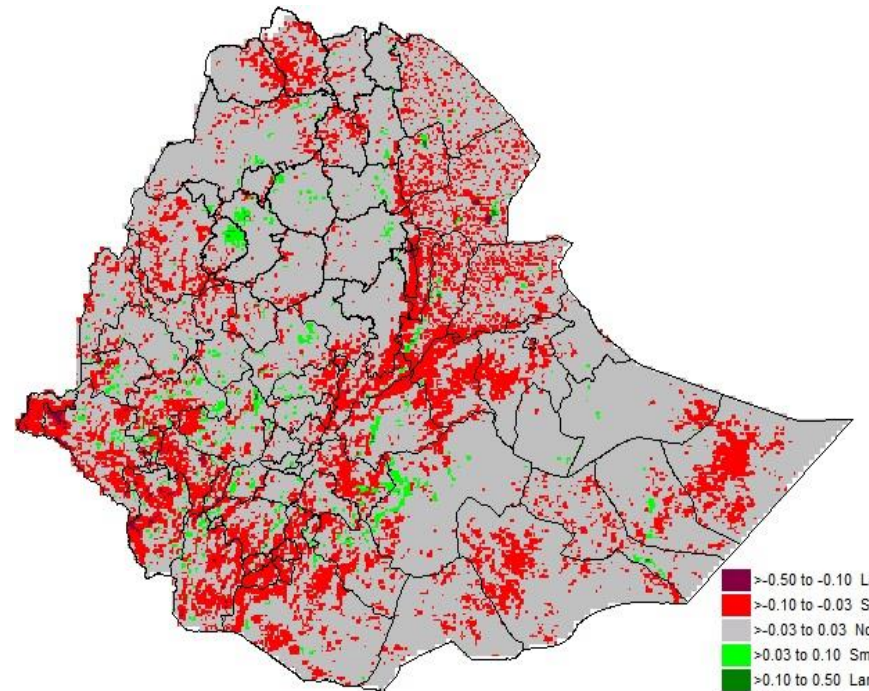
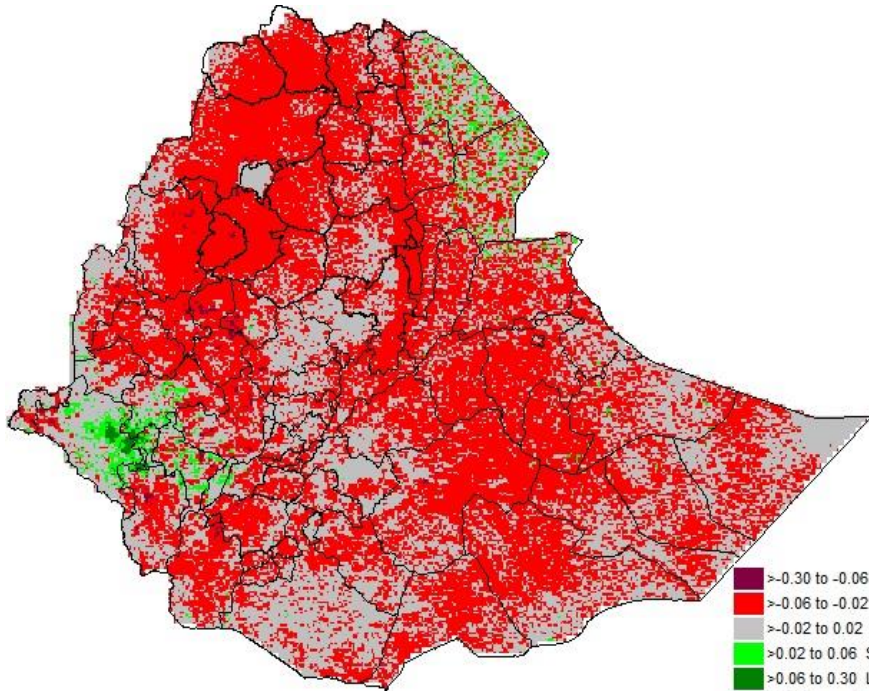
Source: METEOSAT

Processed by LEAP (Version 3.0.4)

ካርታ 1

ካርታ 2

የMETEOSAT መረጃን በመጠቀም በLivelihood Early Assessment Protection (LEAP) ሶፍትዌር የተተነተነው (ካርታ 2) እ.ኤ.አ የፌብሩዋሪ 2019 የሁለተኛው አስር ቀናት የእጭዋት ሽፋን ሁኔታ እንደሚሰላሰል ለአስተያየት ተከታታይ አሥር ቀናት በደ/ብ/ብ/ሕ/ክ እና በአማራ ክልል በአብዛኛው ቦታ፣ በትግራይ ክልል ደቡባዊ እና ምስራቃዊ ክፍል በአብዛኛው፣ ማዕከላዊ ክፍል በከፊል፣ የአፋር ሰሜን ምዕራብ ክፍል በከፊል፣ በአሮሚያ ክልል ምዕራባዊ ክፍል በከፊል እና ደቡባዊ ክፍል ተቋት ቦታ እንዲሁም በጋምቤላ ክልል ምስራቃዊ ክፍል የተወሰኑ ቦታዎች ላይ የነበረው መደበኛና ከመደበኛ በላይ በሆነ የዝናብ ሁኔታና በቀዳሚዎቹም ቀናት በነበረው እርጥበት ሃቢያ (ከብሔራዊ የሚቲዎሮሎጂ ኤጀንሲ የተገኘውን ካርታ 5 እና 6 ይመልከቱ)፣ በደ/ብ/ብ/ሕ/ክ ምዕራባዊ ክፍል በከፊል የተቀረው በተበታተነ መልኩ፣ በአሮሚያ ክልል ምዕራባዊ ክፍል በከፊል፣ ደቡባዊ እና መካከለኛው ክፍል በተበታተነ መልኩ፣ በጋምቤላ ክልል ምስራቃዊ ክፍል ተቋት ቦታዎች እንዲሁም በአማራ፣ በቤንሻንጉል ጉሙዝ እና በትግራይ ክልሎች ኪስ ቦታዎች ላይ የእጭዋት ሽፋኑ ከከፍተኛ እስከ መጠነኛ የመጨመር ሁኔታ የነበረው ሲሆን በመደበኛ ሁኔታ መኖር ከሚገባው የረጅም ጊዜ አማካይ የእጭዋት ሽፋን ሁኔታ ጋር ሲነፃፀር ደግሞ በጋምቤላ ክልል፣ በደ/ብ/ብ/ሕ/ክ እና በአፋር ክልሎች በአብዛኛው፣ በአሮሚያ ክልል ምስራቃዊ እና ደቡባዊ ክፍል በከፊል የተቀረው በተበታተነ መልኩ፣ በሶማሌ ክልል ደቡባዊ፣ ሰሜናዊ እና ምስራቃዊ ክፍል በከፊል፣ በቤንሻንጉል ጉሙዝ ክልል በከፊል፣ በትግራይ ምዕራባዊ ክፍል በአብዛኛው፣ በአማራ ክልል በተበታተነ መልኩ እንዲሁም በሐረሪ ክልል እና ድራዳዋ ከተማ አስተዳደር በከፊል የነበረው የእጭዋት ሽፋን ሁኔታ ከመደበኛ ቦታችን የነበረ ከመሆኑ በስተቀር ሌሎች የአገሪቱ ክፍሎች ላይ በአመነኛ መደበኛ ሁኔታ እንደነበር ምሥሉ ያመለክታል (ካርታ 4 ይመልከቱ)።



Deviation NDVI in fraction for the second decade of February 2019 (compared to the first decade of February 2019), processed by LEAP (Version 3.0.4)

Vegetation Greenness (NDVI) for the second decade of February 2019 [Compared to Normal], processed by LEAP (Version 3.0.4)

ካርታ 3

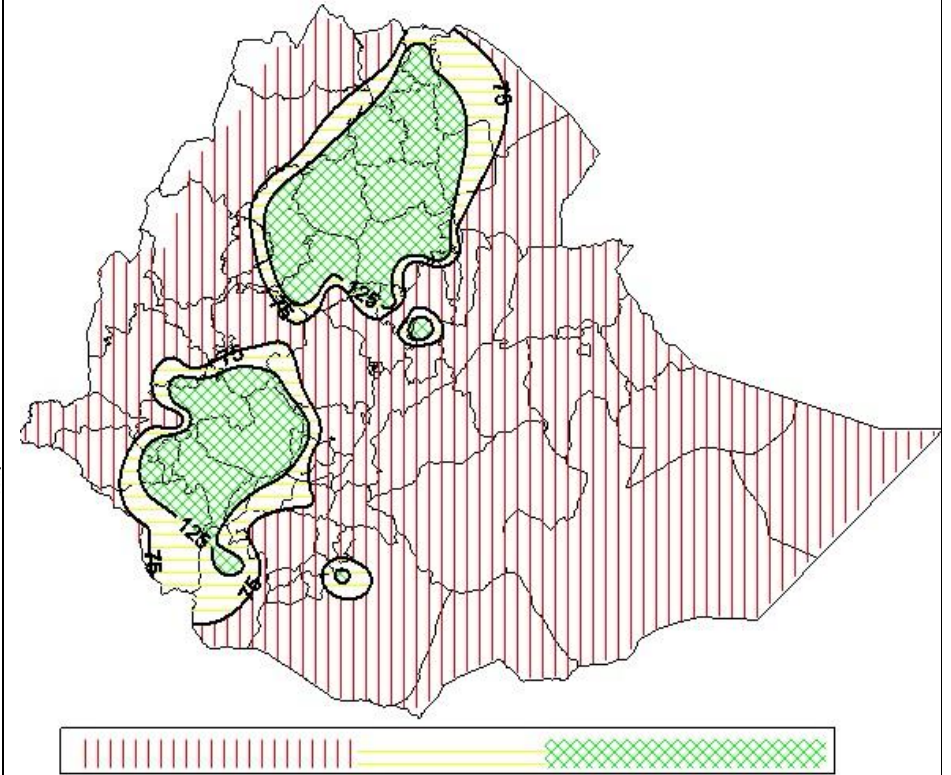
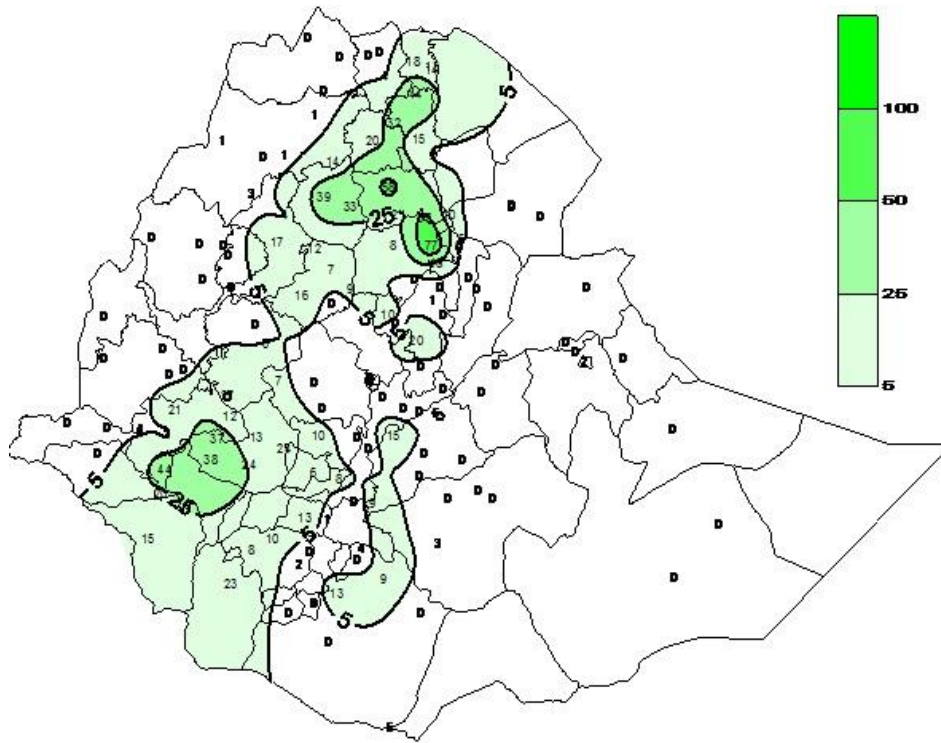
ካርታ 4

እ.ኤ.አ የፌብሩዋሪ 2019 የሁለተኛው አስር ቀናት የእጥፍ ሽፋን ሁኔታ ከፌብሩዋሪ 2019 የመጀመሪያው አስር ቀናት የእጥፍ ሽፋን ሁኔታ ጋር ሲነጻጸር የእጥፍ ሽፋን የመቀነስ ልዩነት ያሳየባቸዋል። (በፍራክሽን ከ-0.30 እስከ -0.02) በደብ/ብ/አ/ክ ኮንታ ልዩ ዞን እና ሸካ ኪስ ቦታዎች ላይ፣ ከፋ፣ ጉራጌ፣ ስልጤ፣ የም ልዩ ዞን እና ጌድዮ በተበታተነ መልኩ፣ የተቀሩት ዞኖች ላይ በአብዛኛው፣ ከጋምቤላ ክልል ኑዌር በተበታተነ መልኩ እና አኝዋክ ኪስ ቦታዎች ላይ፣ በአሮሚያ ክልል ሰሜን ሸዋ በተበታተነ መልኩ፣ ምዕራብ ሸዋ፣ ምዕራብ አርሲ እና ቦረና በከፊል የተቀሩት ዞኖች በሁሉም ቦታዎቻቸው ላይ በአብዛኛው፣ በአማራ ክልል በሁሉም ቦታዎቻቸው ላይ

እ.ኤ.አ የፌብሩዋሪ 2019 የሁለተኛው አስር ቀናት የእጥፍ ሽፋን ሁኔታ በመደበኛ ሁኔታ መኖር ከሚገባው የረዥም ጊዜ አማካይ የእጥፍ ሽፋን ሁኔታ ጋር ሲነጻጸር ከመደበኛው የመጨመር ሁኔታ (በፍራክሽን ከ0.03 እስከ 0.50) የታየባቸው አካባቢዎች ከአማራ ክልል ምዕራብ ጎጃም እና አገው የተወሰኑ ቦታዎች እንዲሁም ደቡብ እና ሰሜን ጎንደር፣ ደቡብ እና ሰሜን ወሎ ኪስ ቦታዎች፣ ከአፋር ክልል ዞን 1፣ 2፣ 3 እና 4 ኪስ ቦታዎች፣ ከጋምቤላ ክልል አኝዋክ እና መዠንገር ኪስ ቦታዎች፣ ከቤንሻንጉል ጉሙዝ ክልል አሶሳ እና ከማሺ ኪስ ቦታዎቻቸው፣ ከሶማሌ ክልል ሸንሌ፣ ጎዴ፣ ቆራሄ እና ደገሃቡር ኪስ

በአብዛኛው፣ በቤንሻንጉል ጉሙዝ ክልል መተከል እና ከማሺ በአብዛኛው አሰላ በከፊል፣ በትግራይ ክልል በሁሉም ቦታዎቻቸው ላይ በአብዛኛው፣ ከአፋር ክልል ዞን 3፣ 4 እና 5 በአብዛኛው የተቀሩት በከፊል፣ ከሶማሌ ክልል በሁሉም ቦታዎቻቸው ላይ በአብዛኛው እንዲሁም በሐረር ክልል እና በድሬዳዋ ከተማ አስተዳደር በአብዛኛው እንደነበር ምስሉ ያመለክታል። በአንጻሩ የእፅዋት ሽፋኑ የመጨመር ልዩነት (በፍራክሽን ከ0.02 እስከ 0.30) ያሳየባቸው በአፋር ክልል ዞን 1 እና 2 በተበታተነ መልኩ፣ ዞን 4 ኪስ ቦታዎች ላይ፣ በሶማሌ ክልል የሽንሌ ኪስ ቦታዎች ላይ፣ በደ/ብ/ብ/ሕ/ክ ሽካ በአብዛኛው፣ ከፋ እና ኮንታ ልዩ ዞን በተበታተነ መልኩ፣ በጋምቤላ ክልል መገናኛ በአብዛኛው፣ አኝዋክ በከፊል እንዲሁም ኑዌር ኪስ ቦታዎች ላይ እንደነበር ምሥሉ ይጠቁማል። የተቀሩት የሀገሪቱ መካከለኛው እና ምዕራባዊ ክፍል በተበታተነ መልኩ የነበረው የእፅዋት ሽፋን ሁኔታ ከአለፈው የአስር ቀናት ጋር ተመሳሳይ እንደነበር ያሳያል። እ.ኤ.አ የፌብሩዋሪ 2019 የሁለተኛው አስር ቀናት ከአለፈው የአሥር ቀናት ጋር የነበረውን የእፅዋት ሽፋን ልዩነት የሚያሳየው ምስል ያመለክታል (ካርታ 3 ይመልከቱ)።

ቦታዎቻቸው፣ ከኦሮሚያ ክልል ባሌ፣ ጅማ፣ ኢሉአባቦራ፣ ቁለም ወለጋ፣ ምዕራብ ሸዋ፣ ምስራቅ ወለጋ እና ጉጂ በተበታተነ መልኩ፣ ከደ/ብ/ብ/ሕ/ክ ዳውሮ፣ ሽካ፣ ደቡብ አሞ፣ ቤንችማጂ፣ ባስኬቶ ልዩ ዞን፣ ጌድዮ፣ ሲዳማ፣ ጉራጌ፣ የም ልዩ ዞን እና ከፋ በተበታተነ መልኩ የተቀሩት ኪስ ቦታዎቻቸው ላይ እንዲሁም ከትግራይ ክልል ደቡባዊ እና ምስራቃዊ ዞን ኪስ ቦታዎች ላይ እንደሆነ ምሥሉ ያመለክታል። በሌላ በኩል የእፅዋት ሽፋኑ ከመደበኛ ቦታች (በፍራክሽን ከ -0.50 እስከ -0.03) የተስተዋለባቸው ከደ/ብ/ብ/ሕ/ክ ደራሹ፣ ቡርጂ፣ ኮንሶ፣ ኮንታ እና አማሮ ልዩ ዞኖች እንዲሁም ቤንችማጂ፣ ደቡብ አሞ፣ ሽካ እና ከፋ በአብዛኛው፣ ጋሞጎፋ በከፊል፣ ሲዳማ፣ ጌድዮ፣ ወላይታ፣ ዳውሮ እና ስልጤ በተበታተነ መልኩ የተቀሩት ኪስ ቦታዎቻቸው ላይ፣ ከኦሮሚያ ክልል ምዕራብ ሐረርጌ፣ ምዕራብ አርሲ እና ኢሉአባቦራ በአብዛኛው፣ ቦረና፣ ጉጂ፣ ምስራቅ ሐረርጌ፣ አርሲ፣ ጅማ እና ደቡብ ምዕራብ ሸዋ በከፊል፣ ምስራቅ ወለጋ፣ ባሌ፣ ቁለም ወለጋ እና ምዕራብ ሸዋ በተበታተነ መልኩ፣ ከሶማሌ ክልል ዋርዶር እና ሽንሌ በአብዛኛው፣ የአፍዶር ምዕራባዊ ክፍል በከፊል፣ ሊቦን፣ ጎዴ፣ ቆራሄ እና ደገሃቡር በተበታተነ መልኩ፣ በጋምቤላ ክልል በሁሉም ዞኖች ላይ በአብዛኛው፣ ከቤንሻንጉል ጉሙዝ ክልል መተከል በከፊል የተቀሩት በተበታተነ መልኩ፣ ከአፋር ክልል ዞን 3 እና 5 በአብዛኛው የተቀሩት በከፊል፣ በሐረር ክልል በከፊል፣ በድሬዳዋ ከተማ አስተዳደር በአብዛኛው፣ በአማራ ክልል ኦሮሚያ ልዩ ዞን እና ዋግህምራ በአብዛኛው፣ የሰሜን ሸዋ ደቡባዊ ክፍል በከፊል የተቀሩት ላይ በተበታተነ መልኩ እንዲሁም ከትግራይ ክልል ሰሜን ምዕራብ ዞን በአብዛኛው፣ ምዕራባዊ ዞን ምስራቃዊ አጋማሽ በከፊል ማዕከላዊ እና ደቡባዊ ዞኖች በተበታተነ መልኩ እንደነበር ምሥሉ ያመለክታል። በተቀሩት ሶማሌ፣ ትግራይ፣ አማራ፣ ቤንሻንጉል ጉሙዝ እንዲሁም የኦሮሚያ ክልል ምዕራባዊ፣ መካከለኛው እና ደቡባዊ ክፍል በአብዛኛው፣ አፋር፣ ድሬዳዋ ከተማ አስተዳደር፣ ሐረር ክልል እና በደ/ብ/ብ/ሕ/ክ ሰሜናዊና መካከለኛው ክፍል በከፊል መደበኛ የእፅዋት ሽፋን ሁኔታ እንደነበር እ.ኤ.አ የፌብሩዋሪ 2019 የሁለተኛው አስር ቀናት ከመደበኛው የእፅዋት ሽፋን ሁኔታ ጋር ያለውን ንዕስር የሚያመለክተው ምስል ያሳያል (ካርታ 4 ይመልከቱ)።



ካርታ 5 እ.ኤ.አ ከፌብሩዋሪ 11 እስከ 20/2019 ድረስ የነበረው የዝናብ መጠን በሚሊ ሜትር

ከመደበኛ በታች መደበኛ ከመደበኛ በላይ

ካርታ 6 እ.ኤ.አ ከፌብሩዋሪ 11 እስከ 20/2019 ድረስ የነበረው የዝናብ መጠን ከመቶኛው ጋር ሲነፃፀር