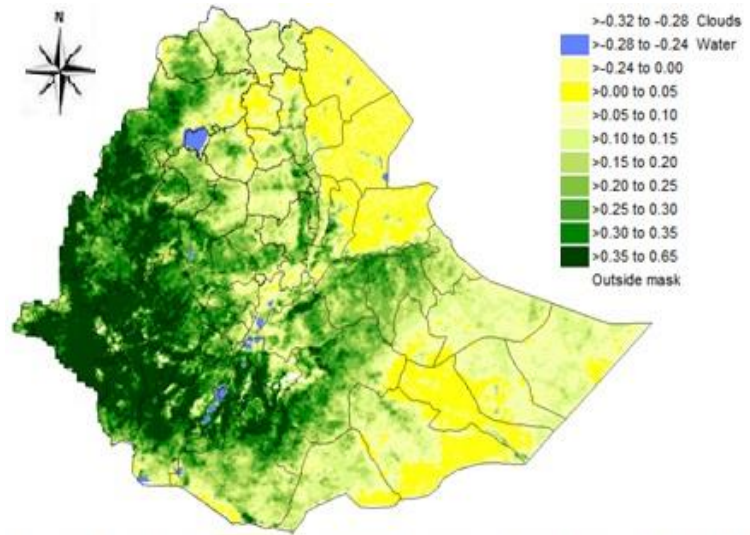


እ.ኤ.አ ፳ን 2019 የሁለተኛው አስር ቀናት የእጭት ሽፋን ሁኔታን የሚያሳየው hGEONETCast አንፍራስተራክቸር የሚገኘውን የSPOT_VGT ግርድፍ የሳቴላይት መረጃን መቀበል ያለመቻላቸውን ከNDRMC ICT ክፍል መረዳት ተችሏል።

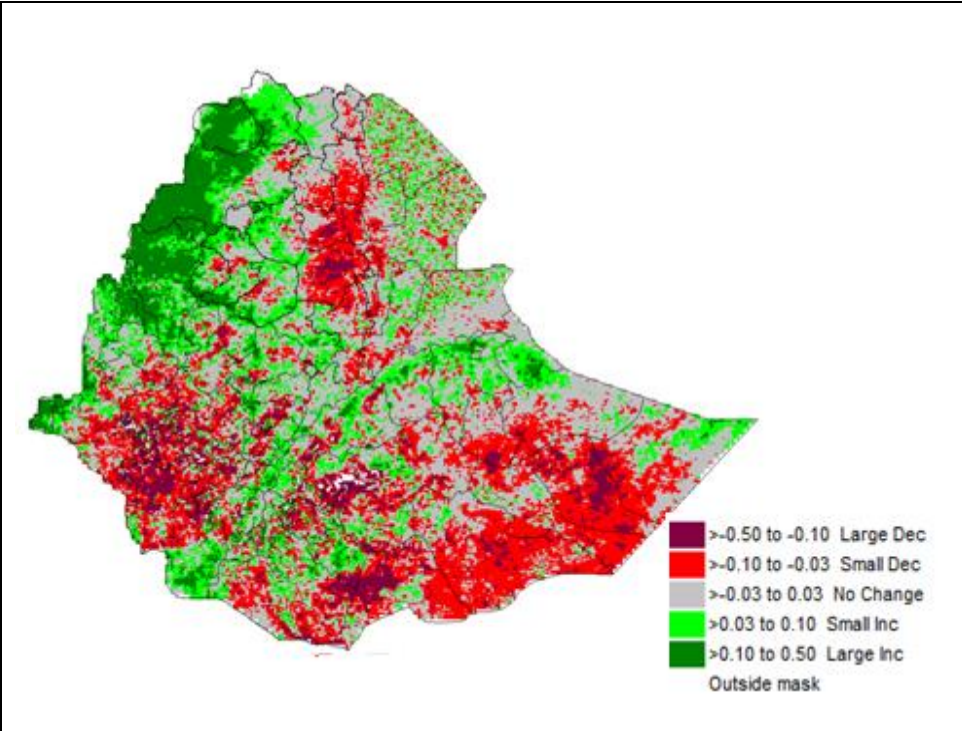


Vegetation Greenness (NDVI) in fraction for the second dekade of June 2019
Processed by LEAP (Version 3.0.4)

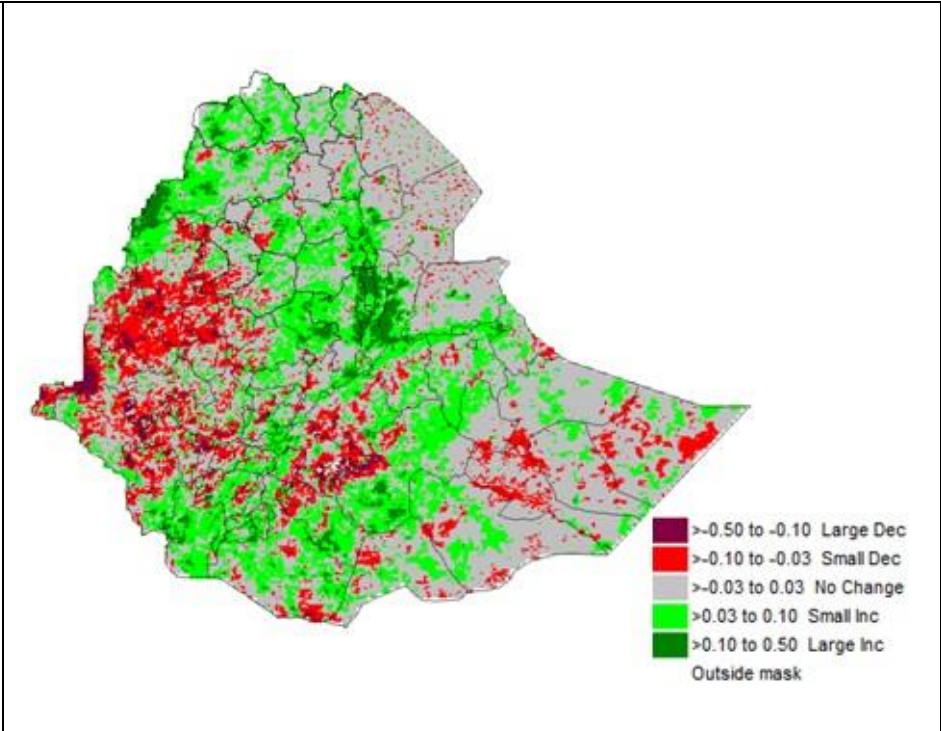
ካርታ 1

ካርታ 2

የMETEOSAT መረጃን በመጠቀም በLivelihood Early Assessment Protection (LEAP) ሶፍትዌር የተተነተነው (ካርታ 2) እ.ኤ.አ የ፳ን 2019 የሁለተኛው አስር ቀናት የእጭት ሽፋን ሁኔታ እንደሚያሳየው ለአለፉት ተከታታይ አሥር ቀናት ሰሜንና ደቡባዊ ትግራይ፣ ጥቂት የምስራቅና ደቡብ ምዕራብ አማራ፣ ደቡባዊ ሶማሌ፣ ጥቂት የምዕራብ፣ የምስራቅና ደቡብ ኦሮሚያ፣ ደ/ብ/ብ/ሕ/ክ ምዕራባዊ ኪስ ቦታዎች እና የደቡብ አፋር ኪስ ቦታዎች በስተቀር የተቀሩት የሀገሪቱ ክፍሎች ላይ መደበኛና ከመደበኛ በላይ የሆነ የዝናብ ሁኔታና በቀዳሚያቸውም ቀናት በነበረው እርጥበት ሣቢያ (ከብሔራዊ የሚቲዎርሎጂ ኤጀንሲ የተገኘውን ካርታ 5 እና 6 ይመልከቱ)፣ ከጥቂት ደቡባዊ ዳርቻዎች በስተቀር በአብዛኛው የደ/ብ/ብ/ሕ/ክ፣ ቤንሻንጉል ጉሙዝ ክልል በአብዛኛው፣ ጥቂት ምዕራባዊ ቦታዎች በስተቀር አብዛኛው ጋምቤላ፣ አብዛኛው የደቡብ ክፍተኛ ቦታዎችና ምዕራብ ኦሮሚያ እንዲሁም ምስራቅና መካከለኛው በክፍል፣ ምዕራብ አማራ በአብዛኛው፣ ጥቂት የምስራቅና ደቡብምዕራብ ክፍል በክፍል፣ ከትግራይ ምዕራባዊ በክፍልና ደቡባዊ ኪስ ቦታዎች፣ በጥቂት ደቡባዊ አፋር፣ ድሬዳዋ ከተማ መስተዳድር በክፍል፣ በሶማሌ ደቡብምዕራብና ምስራቅ በተበታተነ መልኩ እንዲሁም በአብዛኛው ሀረሪ ክልል ላይ የእጭት ሽፋኑ ከክፍተኛ እስከ መጠነኛ የመጨመር ሁኔታ የነበረው ሲሆን በመደበኛ ሁኔታ መኖር ከሚገባው የረዥም ጊዜ አማካይ የእጭት ሽፋን ሁኔታ ጋር ሲነፃፀር ደግሞ፣ ከትግራይ ደቡባዊ ኪስ ቦታዎች፣ በአማራ ምዕራብ፣ ሰሜን እና መካከለኛው ክፍል ኪስ ቦታዎች፣ በአፋር ኪስ ቦታዎች፣ በቤንሻንጉል ጉሙዝ በክፍል፣ መካከለኛውና ምዕራብ ኦሮሚያ በክፍል በተቀሩት ላይ በተበታተነ መልኩ፣ ጋምቤላ በክፍል፣ የደ/ብ/ብ/ሕ/ክ ምዕራባዊ ክፍል በክፍል፣ በተቀሩት በተበታተነ መልኩ፣ በሶማሌ በተበታተነ መልኩ የነበረው የእጭት ሽፋን ሁኔታ ከመደበኛ ቦታዎች የነበረ ከመሆኑ በስተቀር በሌሎቹ የአገሪቱ ክፍሎች ላይ በአብዛኛው መደበኛ እና ከመደበኛ በላይ የእጭት ሽፋን ሁኔታ እንደነበር ምሥራቅ ያመለክታል (ካርታ 4 ይመልከቱ)።



Deviation NDVI in fraction for the second decade of June 2019 (compared to the first decade of June 2019), processed by LEAP (Version 3.0.4)



Vegetation Greenness (NDVI) for the second decade of June 2019 [Compared to Normal], processed by LEAP (Version 3.0.4)

ካርታ 3

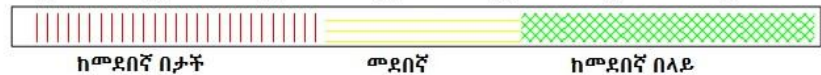
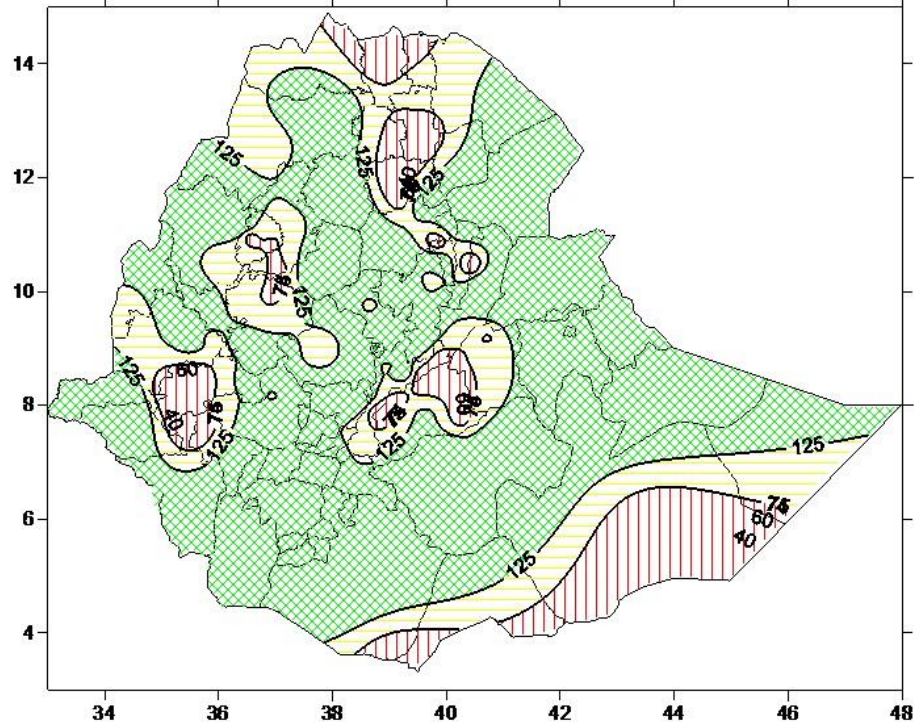
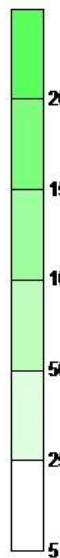
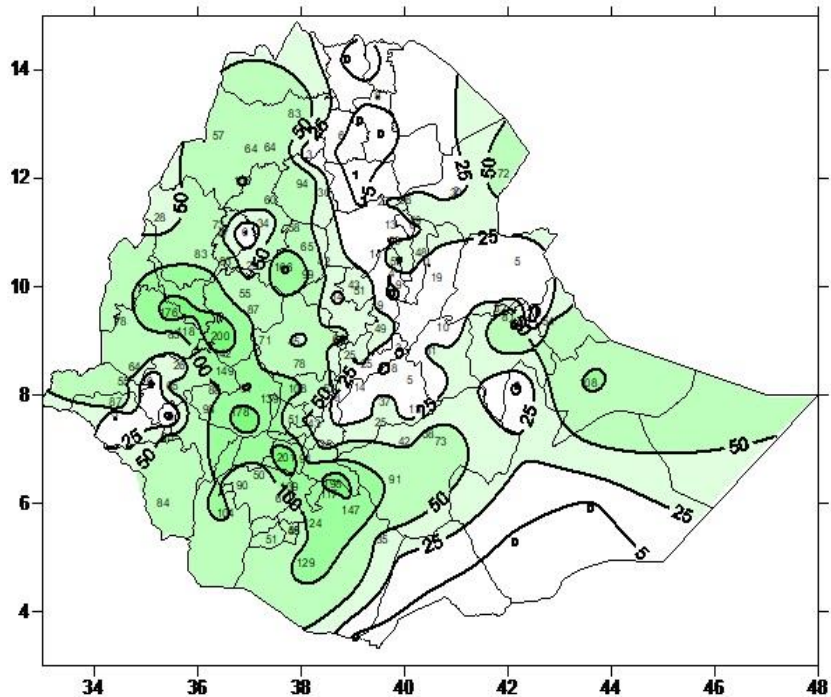
እ.ኤ.አ የጁን 2019 የሁለተኛው አስር ቀናት የእጅግ ሽፋን ሁኔታ ከጁን 2019 የመጀመሪያው አስር ቀናት የእጅግ ሽፋን ሁኔታ ጋር ሲነጻጸር የእጅግ ሽፋኑ የመቀነስ ልዩነት ያሳየባቸው (በፍራክሽን ከ-0.30 እስከ -0.02) ከደ/ብ/ብ/ሕ/ክ ከፋ፣ ዳውሮ፣ ቤንቸማጂ፣ ባስኪቶ፣ ሸካ እና ኮንታ ልዩ በአብዛኛው፣ ጉራጌ፣ ሲዳማ፣ ሀድያ፣ ጋሞጎፋ፣ ደቡብ ኦሞ ሰሜናዊ ክፍል እና ከንባታ በከፊል፣ ወላይታ፣ ስልጤ፣ ደራሼ፣ ጌድዮ፣ አማር፣ ኮንሶ፣ ቡርጂ እና የም ልዩ ዞኖች በተበታተነ መልኩ ፣ ከሰማሌ ክልል ሊበን፣ ቆራሄ፣ ጎዴ እና አፍዴር በአብዛኛው፣ ዋርዴር፣ ደገሀቡር እና ፊቅ በከፊል፣ ሸንጌ በተበታተነ መልኩ፣ ከጋምቤላ ክልል መዠንገር እና አኝዋክ

ካርታ 4

እ.ኤ.አ የጁን 2019 የሁለተኛው አስር ቀናት የእጅግ ሽፋን ሁኔታ በመደበኛ ሁኔታ መኖር ከሚገባው የረዥም ጊዜ አማካይ የእጅግ ሽፋን ሁኔታ ጋር ሲነጻጸር ከመደበኛው የመጨመር ሁኔታ (በፍራክሽን ከ0.03 እስከ 0.50) የታየባቸው አካባቢዎች ከአማራ ክልል ኦሮሚያ ልዩ ዞን፣ አርጎት ልዩ ወረዳ በአብዛኛው፣ ሰሜን ሸዋ፣ ደቡብ እና ሰሜን ወሎ፣ ሰሜን እና ደቡብ ጎንደር በከፊል፣ ምዕራብ እና ምስራቅ ጎጃም፣ እንዲሁም አገው በተበታተነ መልኩ ዋግህምራ ኪስ ቦታዎች ላይ፣ ከደ/ብ/ብ/ሕ/ክ ደቡብ ኦሞ፣ አላባ፣ ደራሼ፣ ኮንሶ እና ቡርጂ ልዩ ዞኖች በአብዛኛው፣ ጋሞጎፋ፣ ወላይታ፣ ሲዳማ ሰሜናዊ ክፍል፣ ስልጤ፣ ቤንቸማጂ

በአብዛኛው፣ ከቤንሻንጉል ጉሙዝ ክልል ቦታ ኪስ ቦታዎች ላይ፣ ከኦሚያ ክልል ኢሉአባቦራ እና ጅማ በአብዛኛው፣ ቦረና፣ ጉጂ፣ ባሌ፣ ምዕራብ አርሲ እና አርሲ በከፊል፣ ምስራቅ፣ ምዕራብ እና ቁለም ወለጋ፣ ምስራቅና ምእራብ ሀረርጌ፣ ሆሮጉድሩ፣ ምዕራብና ምስራቅ ሸዋ፣ ደቡብ ምዕራብ ሸዋ እና የሰሜን ሸዋ በተባታተነ መልኩ፣ ከአማራ ክልል ሰሜንና ደቡብ ወሎ በአብዛኛው፣ የግህምራ፣ ሰሜን ሸዋ፣ ኦሮሞ እና አንጎት ልዩ በከፊል፣ ሰሜንና ደቡብ ጎንደር፣ አዊ፣ ምስራቅና ምዕራብ ጎጃም በተባታተነ መልኩ፣ ከአፋር ክልል ዞን 4 እና 5 በከፊል፣ ዞን 1፣ 2 እና 3 በተባታተነ መልኩ፣ ከትግራይ ክልል ደቡባዊ ዞን በከፊል፣ ምስራቃዊ ዞን በተባታተነ መልኩ፣ ሐረሪ ክልል እና ድሬዳዋ ከተማ መስተዳድር ኪስ ቦታዎች ላይ እንደነበር ምስሉ ያመለክታል። በአንጻሩ የእጭት ሽፋኑ የመጨመር ልዩነት (በፍራክሽን ከ0.02 እስከ 0.30) ያሳየባቸው ከአፋር ክልል በሁሉም ዞኖች ላይ በተባታተነ መልኩ፣ ከሶማሌ ክልል ጅግጅጋ በከፊል፣ ሽንሌ፣ ዋርዴር እና ደጋሃቡር በተባታተነ መልኩ፣ የተቀሩት ኪስ ቦታዎቻቸው ላይ፣ ከደ/ብ/ብ/ሕ/ክ አላባ በአብዛኛው፣ ወላይታ፣ የደቡብ አሞ ደቡባዊ ክፍል፣ ጋሙጎፋ፣ ጌድኦ፣ ስልጤ፣ ደራሹ፣ ቡርጂ እና አማሮ ልዩ በከፊል፣ ቤንችማጂ፣ ኮንሶ፣ ጉራጌ፣ ሲዳማ እና የም ልዩ በተባታተነ መልኩ፣ የተቀሩት ዞኖች ኪስ ቦታዎቻቸው ላይ፣ ከቤንሻንጉል ጉሙዝ ክልል በሁሉም ዞኖች ላይ በአብዛኛው፣ ከጋምቤላ ክልል ኑዌር በአብዛኛው፣ አኝዋክ ምዕራባዊ ክፍል በተባታተነ መልኩ እና መዠንግር ኪስ ቦታዎች ላይ፣ ከአማራ ክልል ሰሜን ጎንደር በአብዛኛው፣ ደቡብ ጎንደር፣ አዊ፣ ምስራቅ እና ምዕራብ ጎጃም በከፊል፣ ሰሜን ሸዋ በተባታተነ መልኩ፣ ኦሮሚያ ልዩ ዞን፣ የሰሜን እና ደቡብ ወሎ ኪስ ቦታዎቻቸው ላይ፣ ከትግራይ ክልል ምዕራባዊ እና ሰሜን ምዕራብ ዞኖች በአብዛኛው፣ ማዕከላዊ በተባታተነ መልኩ፣ ከኦሚያ ክልል የምስራቅ ሐረርጌ፣ ሰሜን ሸዋ፣ ሆሮጉድሩ፣ አርሲ እና ምዕራብ ሸዋ በከፊል፣ ባሌ፣ ቦረና ጉጂ፣ ቁለም፣ ምስራቅና ምዕራብ ወለጋ፣ ምዕራብ ሐረርጌ፣ ደቡብ ምዕራብ ሸዋ፣ ምስራቅ ሸዋ እና ምዕራብ አርሲ በተባታተነ መልኩ፣ ጅማ ኢሉአባቦራ ኪስ ቦታዎቻቸው ላይ፣ ሀረሪ በከፊል እንዲሁም ድሬዳዋ ከተማ መስተዳድር በከፊል እንደነበር ምሥሉ ይጠቁማል። የተቀሩት ትግራይ መካከለኛውና ምስራቃዊ ክፍል፣ አማራ መካከለኛውና ደቡባዊ ክፍል በከፊል፣ ሱማሌ ሰሜናዊና ምስራቃዊ ክፍል በአብዛኛው፣ ኦሮሚያ በሁሉም ዞኖች በተባታተነ መልኩ፣ ደ/ብ/ብ/ሕ/ክ የስምጥ ሸለቆ አጎራባች ዞኖች በከፊል፣ ጋምቤላ፣ አፋር፣ ድሬዳዋ፣ ሐረሪ እና ቤንሻንጉል ጉሙዝ ክልሎች በተባታተነ መልኩ የነበረው የእጭት ሽፋን ሁኔታ ከአለፈው የአስር ቀናት ጋር ተመሳሳይ እንደነበር ያሳያል። እ.ኤ.አ የጁን 2019 የሁለተኛው አስር ቀናት ከአለፈው የአሥር ቀናት ጋር የነበረውን የእጭት ሽፋን ልዩነት የሚያሳየው ምስል ያመለክታል (ካርታ 3 ይመልከቱ)።

ደቡባዊ ክፍልና አማሮ ልዩ በከፊል፣ ዳወሮ፣ ሃድያ፣ ጉራጌ፣ ጌድኦ እና የም ልዩ በተባታተነ መልኩ፣ በተቀሩት ኪስ ቦታዎቻቸው ላይ፣ ከአፋር ክልል ዞን 3 እና ዞን 5 በአብዛኛው፣ ዞን 4 በተባታተነ መልኩ፣ ዞን1 እና 2 ኪስ ቦታዎቻቸው ላይ፣ ከኦሚያ ክልል ሰሜን ሸዋ እና ባሌ ደቡባዊ አጋማሽ በአብዛኛው፣ ጉጂ፣ ቦርና፣ ምስራቅና ምዕራብ ሀረርጌ፣ ምስራቅ ሸዋ እና ምእራብ ሸዋ በከፊል፣ ጅማ፣ ደቡብምዕራብ ሸዋ፣ አርሲ እና ምዕራብ አርሲ በተባታተነ መልኩ፣ በተቀሩት ኪስ ቦታዎቻቸው ላይ፣ ከሶማሌ ክልል ሊበን፣ አፍዴር እና ፊቅ ሰሜናዊ ክፍል በከፊል፣ ጅግጅጋ፣ ደጋሃቡር፣ ዋርዴር፣ ቆራሄ እና ሽንሌ በተባታተነ መልኩ እንዲሁም ጎዴ ኪስ ቦታዎች ላይ፣ ከጋምቤላ ክልል አኝዋክ እና ኑዌር በተባታተነ መልኩ፣ ከቤንሻንጉል ጉሙዝ ክልል መተከል ሰሜናዊ ክፍል በከፊል፣ አሶሳ በተባታተነ መልኩ እና ከማሺ ኪስ ቦታዎች ላይ፣ ከትግራይ ክልል ምዕራባዊና ሰሜንምዕራብ በአብዛኛው፣ ደቡባዊ፣ ምስራቃዊ እና መካከለኛው ዞኖች በተባታተነ መልኩ፣ ድሬዳዋ ከተማ መስተዳድር አብዛኛው እንዲሁም ሐረሪ ክልል ላይ በከፊል እንደነበር ምሥሉ ያመለክታል። በሌላ በኩል የእጭት ሽፋኑ ከመደበኛ ቦታች (በፍራክሽን ከ -0.50 እስከ -0.03) የተስተዋለባቸው ከአማራ ክልል አዊ በከፊል፣ ደቡብ ጎንደር፣ ምስራቅና ምዕራብ ጎጃም በተባታተነ መልኩ፣ ሰሜን ጎንደር፣ ሰሜንና ደቡብ ወሎ፣ የግህምራ ኪስ ቦታዎች ላይ፣ ከአፋር ክልል ዞን 1፣ 2 እና 4 በተባታተነ መልኩ፣ ከጋምቤላ ክልል ኑዌር በአብዛኛው፣ አኝዋክ እና መዠንግር በከፊል፣ ከቤንሻንጉል ጉሙዝ ክልል ካማሺ በአብዛኛው፣ አሶሳና መተከል በከፊል፣ ከሶማሌ ክልል ዋርዴር እና ጎዴ በከፊል፣ ሊበን፣ደጋሃቡር፣ አፍዴር እና ቆራሄ ተባታተነ መልኩ፣ የተቀሩት ዞኖች ኪስ ቦታዎቻቸው ላይ፣ ከኦሚያ ክልል ምስራቅና ምዕራብ ወለጋ በአብዛኛው፣ ቀለም ወለጋ፣ አርሲ፣ ኢሉአባቦራ፣ ምዕራብ አርሲ፣ ሆሮጉድሩ፣ ባሌ ሰሜናዊ ክፍል እና ጅማ በከፊል፣ ምዕራብ፣ ምስራቅ፣ ምስራቅና ምዕራብ ሀረርጌ፣ ጉጂ እና ቦረና በተባታተነ መልኩ፣ ደቡብምዕራብ ሸዋ ኪስ ቦታዎች ላይ፣ ከደ/ብ/ብ/ሕ/ክ ሸካ በአብዛኛው፣ ቤንችማጂ፣ ከፋ፣ ዳወሮ ጌድዮ፣ ሲዳማ እና ኮነታ ልዩ በከፊል፣ ወላይታ፣ ጋሞጎፋ፣ ጉራጌ፣ ደቡብ አሞ፣ ሀድያ እና አማሮ ልዩ በተባታተነ መልኩ፣ የተቀሩት ዞኖች ኪስ ቦታዎቻቸው ላይ፣ ሀረሪ ኪስ ቦታዎች ላይ፣ ከትግራይ ክልል ደቡባዊና ምስራቃዊ ዞኖች ኪስ ቦታዎቻቸው ላይ እንደነበር ምሥሉ ያመለክታል። የተቀሩት በአብዛኛው አፋር እና ሶማሌ፣ አማራ እና ትግራይ በከፊል፣ ጋምቤላ፣ ቤንሻንጉል ጉሙዝ፣ ደ/ብ/ብ/ሕ/ክ እና ኦሮሚያ በተባታተነ መልኩ መደበኛ የእጭት ሽፋን ሁኔታ እንደነበር እ.ኤ.አ የጁን 2019 የሁለተኛው አስር ቀናት ከመደበኛው የእጭት ሽፋን ሁኔታ ጋር ያለውን ንዕስት የሚያመለክተው ምስል ያሳያል (ካርታ 4 ይመልከቱ)።



ካርታ 5 እ.ኤ.አ ከጁን 01 እስከ 10/2019 ድረስ የነበረው የዝናብ መጠን በሚሊ ሜትር

ካርታ 6 እ.ኤ.አ ከጁን 01 እስከ 10/2019 ድረስ የነበረው የዝናብ መጠን ከመቶኛው ጋር ሲነፃፀር