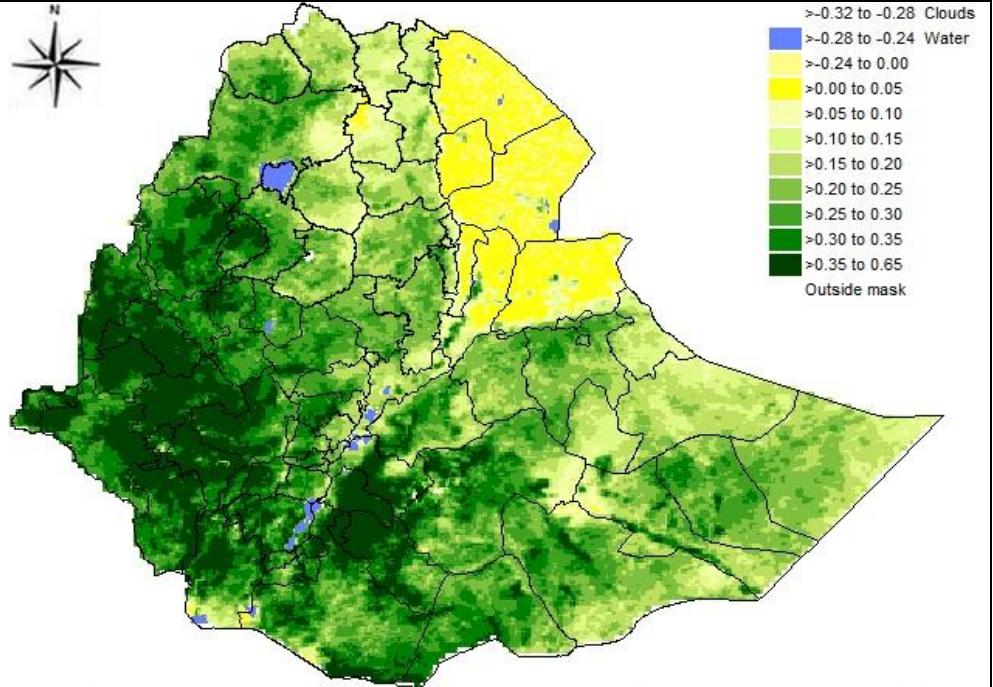


እ.ኤ.አ ኖቬምበር 2019 የሁለተኛው አስር ቀናት የእጭት ሽፋን ሁኔታን የሚያሳየው hGEONETCast ኢንፍራስተራክቸር የሚገኘውን የSPOT_VGT ግርድፍ የሳቴላይት መረጃን መቀበል ያለመቻላቸውን hNDRMC ICT ክፍል መረዳት ተችሏል።



Vegetation Greenness (NDVI) in fraction for the second decade of November 2019

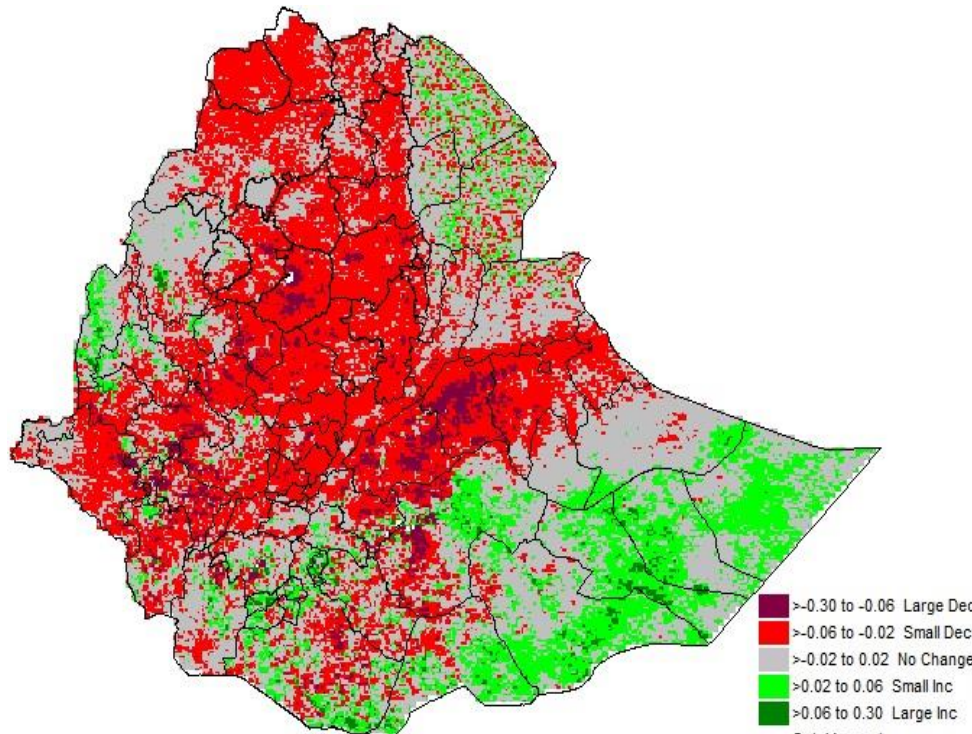
Source: METEOSAT

Processed by LEAP (Version 3.1.1)

ካርታ 1

ካርታ 2

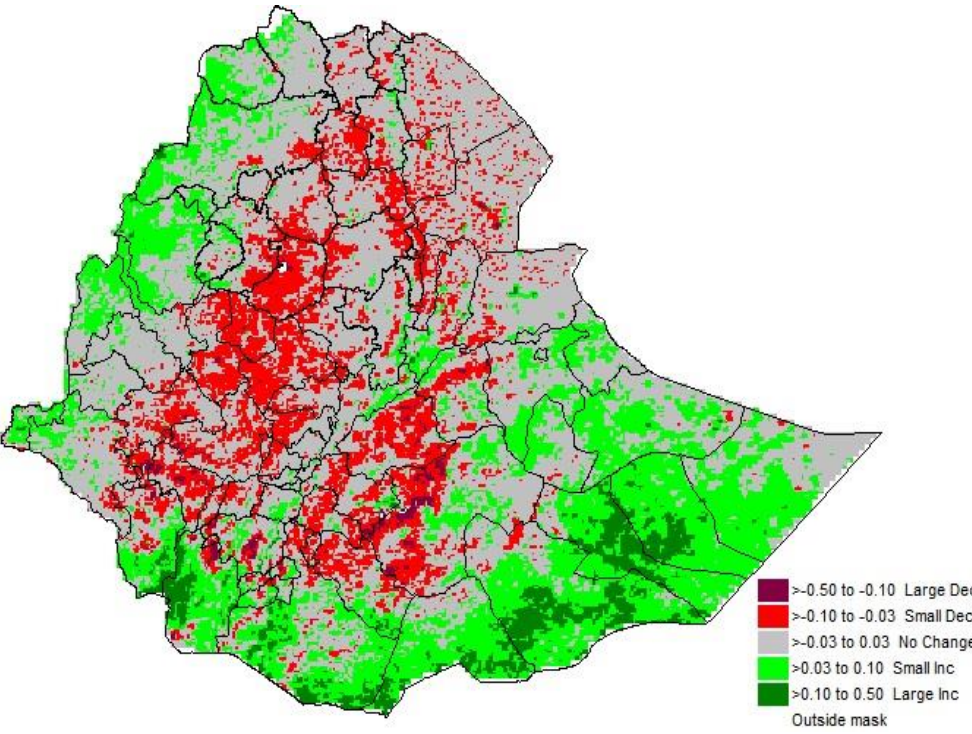
የMETEOSAT መረጃን በመጠቀም በLivelihood Early Assessment Protection (LEAP) ሶፍትዌር የተተነተነው (ካርታ 2) እ.ኤ.አ ኖቬምበር 2019 የሁለተኛው አስር ቀናት የእጭት ሽፋን ሁኔታ እንደሚሰላው ለአለፉት ተከታታይ አሥር ቀናት በቤንሻንጉል ጉሙዝ በሁሉም ቦታ፣ በጋምቤላ ከምስራቃዊ ኪስ ቦታዎች በስተቀር በአብዛኛው፣ በደ/ብ/ብ/ሕ/ክ ከሰሜናዊ ኪስ ቦታዎች በስተቀር በአብዛኛው፣ በሶማሌ ክልል ከሰሜናዊ ክፍል በስተቀር በአብዛኛው፣ በትግራይ ምዕራባዊ አጋማሽ በአብዛኛው እና ጥቂት የሰሜን ምስራቅ ክፍል፣ በአማራ ምዕራባዊ አጋማሽ በአብዛኛው እና ጥቂት ምስራቃዊ ክፍል፣ በኦሮሚያ ምዕራባዊ እና ደቡባዊ ክፍል በአብዛኛው እንዲሁም ጥቂት ምስራቃዊ እና መካከለኛው ክፍል በከፊል መደበኛና ከመደበኛ በላይ የሆነ የዝናብ ሁኔታና በቀዳሚዎቹም ቀናት በነበረው እርጥበት ሃቢያ (ከብሔራዊ የሚቲዎሮሎጂ ኤጀንሲ የተገኘውን ካርታ 5 እና 6 ይመልከቱ)፣ በቤንሻንጉል ጉሙዝ እና በጋምቤላ በአብዛኛው፣ በደ/ብ/ብ/ሕ/ክ ከሰሜን ምስራቅ እና ደቡባዊ ጫፍ በስተቀር በአብዛኛው፣ በኦሮሚያ ምዕራባዊ ክፍል በአብዛኛው፣ ደቡባዊ ክፍል በከፊል፣ የተቀረው በተበታተነ መልኩ፣ በአማራ፣ በትግራይ፣ በሶማሌ፣ በሐረሪ እና በድሬዳዋ ከተማ አስተዳደር በተበታተነ መልኩ እንዲሁም በአፋር ደቡባዊ ክፍል ኪስ ቦታዎች ላይ የእጭት ሽፋን ከከፍተኛ እስከ መጠነኛ የመጨመር ሁኔታ የነበረው ሲሆን በመደበኛ ሁኔታ መኖር ከሚገባው የረዥም ጊዜ አማካይ የእጭት ሽፋን ሁኔታ ጋር ሲነፃፀር ደግሞ፣ በኦሮሚያ መካከለኛው፣ ሰሜናዊ እና ጥቂት ምስራቃዊ ክፍል በከፊል፣ የተቀረው በተበታተነ መልኩ፣ በአማራ ክልል መካከለኛው ክፍል በከፊል፣ የተቀረው በተበታተነ መልኩ፣ በደ/ብ/ብ/ሕ/ክ በተበታተነ መልኩ፣ በአፋር በተበታተነ መልኩ እንዲሁም በጋምቤላ፣ በሶማሌ እና በትግራይ ኪስ ቦታዎች ላይ የነበረው የእጭት ሽፋን ሁኔታ ከመደበኛ በታች የነበረ ከመሆኑ በስተቀር በተቀሩት የአገሪቱ ክፍሎች ላይ በአብዛኛው መደበኛ እና ከመደበኛ በላይ የእጭት ሽፋን ሁኔታ እንደነበር ምሥሉ ያመለክታል (ካርታ 4 ይመልከቱ)።



Deviation NDVI in fraction for the second decade of November 2019 (compared to the first decade of November 2019), processed by LEAP (Version 3.0.4)

ካርታ 3

እ.ኤ.አ የኖቬምበር 2019 የሁለተኛው አስር ቀናት የእጥፍ ሽፋን ሁኔታ ከኖቬምበር 2019 የመጀመሪያው አስር ቀናት የእጥፍ ሽፋን ሁኔታ ጋር ሲነጻጸር የእጥፍ ሽፋኑ የመቀነስ ልዩነት ያሳየባቸዋል። (በፍራክሽን ከ-0.30 እስከ -0.02) ከደቡብ/ብሔራዊ የምግብ እና ኮንታ ልዩ ዞኖች እንዲሁም ስልጣን፣ ጉራጌ፣ ሀድያ፣ ከምባታ፣ ከፋ፣ ዳውሮ፣ ሸካ እና ቤንሻንጉል በአብዛኛው፣ ኮንሶ ልዩ ዞን፣ ጋሞጎፋ፣ ወላይታ፣ ሲዳማ እና ደቡብ አሞ በተበታተነ መልኩ፣ የተቀሩት ዞኖች ኪስ ቦታዎቻቸው ላይ፣ ከሶማሌ ክልል ጅግጅጋ በአብዛኛው፣ የሊባን ሰሜናዊ ክፍል በከፊል፣ ሽንጌ፣ ፊቅ፣ ደገሃቡር እና አፍዴር በተበታተነ



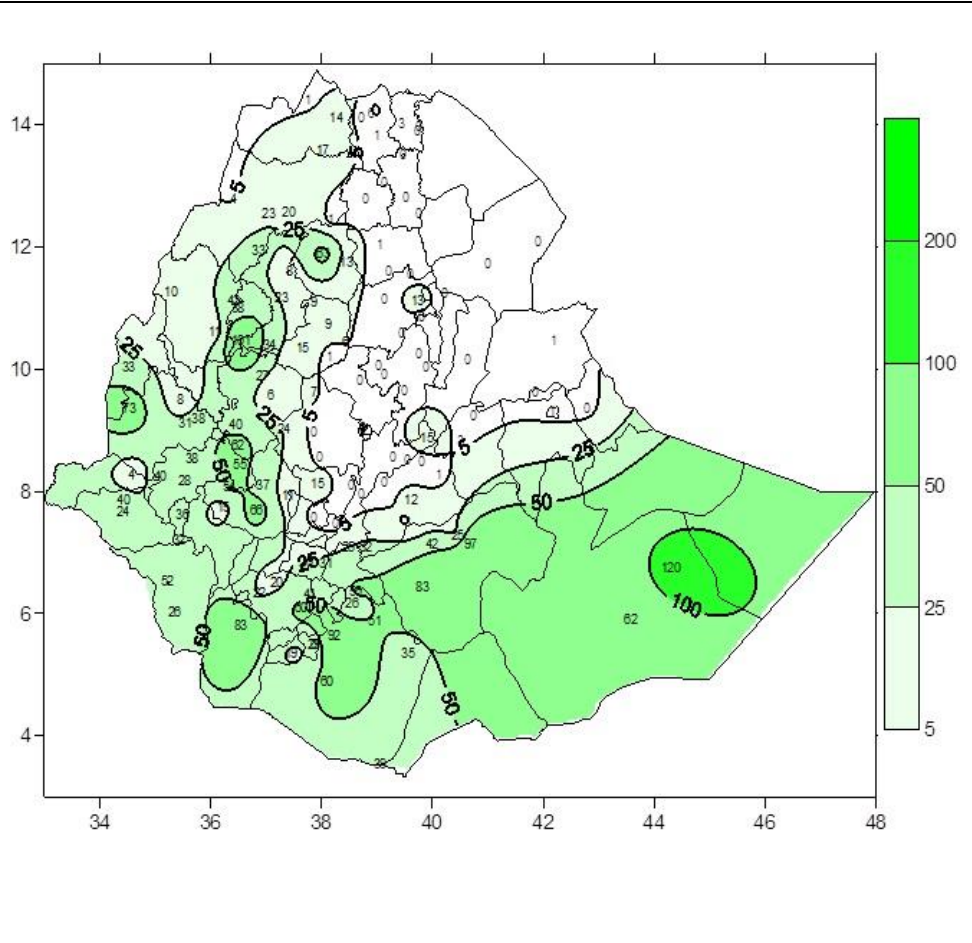
Vegetation Greenness (NDVI) in fraction for the second decade of November 2019 [Compared to Normal], processed by LEAP (Version 3.0.4)

ካርታ 4

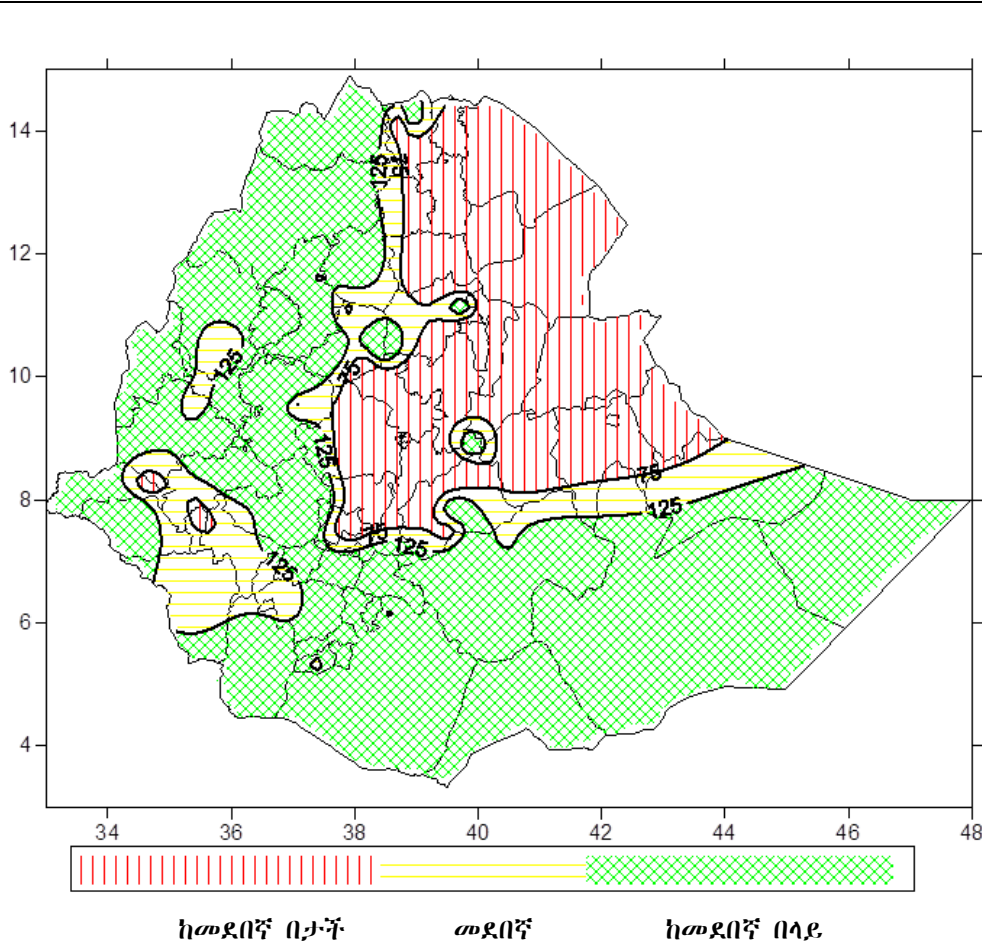
እ.ኤ.አ የኖቬምበር 2019 የሁለተኛው አስር ቀናት የእጥፍ ሽፋን ሁኔታ በመደበኛ ሁኔታ መኖር ከሚገባው የረዥም ጊዜ አማካይ የእጥፍ ሽፋን ሁኔታ ጋር ሲነጻጸር ከመደበኛው የመጨመር ሁኔታ (በፍራክሽን ከ0.03 እስከ 0.50) የታየባቸው አካባቢዎች ከአማራ ክልል ሰሜን ጎንደር በከፊል፣ አገው፣ ሰሜን ሸዋ እና ምዕራብ ጎጃም በተበታተነ መልኩ፣ ደቡብ ወሎ፣ ሰሜን ወሎ፣ ደቡብ ጎንደር እና የኦሮሚያ ልዩ ዞን ኪስ ቦታዎች ላይ፣ ከደቡብ/ብሔራዊ ደቡብ አሞ በአብዛኛው፣ ኮንሶ ልዩ ዞን እና ቤንሻንጉል በከፊል፣ ወላይታ፣ ጋሞጎፋ እንዲሁም ደራሽ እና አማሮ ልዩ ዞኖች በተበታተነ መልኩ፣ የተቀሩት ኪስ

መልኩ፣ ከጋምቤላ ክልል አኝዋክ እና መገናገር በአብዛኛው፣ ኑዌር በተበታተነ መልኩ፣ በቤንሻንጉል ጉሙዝ ክልል ከማሺ በአብዛኛው፣ መተክል እና አሶሳ በተበታተነ መልኩ፣ ከኦሮሚያ ክልል ምዕራብ ሐረርጌ፣ ምስራቅ ሐረርጌ፣ አርሲ፣ ምዕራብ አርሲ፣ ሰሜን፣ ደቡብ ምዕራብ፣ ምዕራብ እና ምስራቅ ሸዋ፣ ሁሮጉድሩ፣ ምስራቅ ወለጋ፣ ኢሉአባቦራ፣ ቁለም ወለጋ እና ጅማ በአብዛኛው፣ ምዕራብ ወለጋ፣ ቦረና፣ ጉጂ እና የባሌ ምዕራባዊ አጋማሽ በከፊል፣ በአማራ ክልል አገው በከፊል፣ የተቀሩት ዞኖች ላይ በአብዛኛው፣ በአፋር ክልል ዞን 3 በከፊል፣ የተቀሩት በተበታተነ መልኩ፣ በትግራይ ክልል በሁሉም ዞኖች ላይ በአብዛኛው እንዲሁም በሐረሪ ክልል እና በድሬዳዋ ከተማ አስተዳደር በአብዛኛው እንደነበር ምስሉ ያመለክታል። በአንጻሩ የእፅዋት ሽፋኑ የመጨመር ልዩነት (በፍራክሽን ከ0.02 እስከ 0.30) ያሳየባቸው ከአፋር ክልል ዞን 1፣ 2 እና 4 በተበታተነ መልኩ፣ የተቀሩት ኪስ ቦታዎች ላይ፣ ከሶማሌ ክልል ጎዴ፣ ዋርዴር እና የአፍዴር ደቡባዊ ክፍል በአብዛኛው፣ ሊቦን እና ቆራሄ በከፊል፣ ደገሃቡር፣ ፊቅ እና ሽንሌ በተበታተነ መልኩ፣ ከደ/ብ/ብ/ሕ/ክ ደራሹ እና አማሮ ልዩ ዞኖች እንዲሁም ጌድዮ በአብዛኛው፣ ቡርጂ እና ኮንሶ ልዩ ዞኖች በከፊል፣ ጋሞጎፋ፣ ደቡብ አሞ፣ ቤንችማጂ እና ሲዳማ በተበታተነ መልኩ፣ ወላይታ፣ ባስኬቶ ልዩ ዞን እና ሸካ ኪስ ቦታዎች ላይ፣ በቤንሻንጉል ጉሙዝ ክልል አሶሳ በከፊል፣ መተክል በተበታተነ መልኩ፣ ከማሺ ኪስ ቦታዎች ላይ፣ ከጋምቤላ ክልል በሁሉም ዞኖች ኪስ ቦታዎቻቸው ላይ፣ ከአማራ ክልል ሰሜን ጎንደር እና አገው ኪስ ቦታዎች ላይ እንዲሁም ከኦሮሚያ ክልል የባሌ ምስራቃዊ ክፍል በከፊል፣ ቦረና፣ ጉጂ፣ ምዕራብ ወለጋ፣ ምስራቅ ወለጋ እና ምዕራብ አርሲ በተበታተነ መልኩ፣ ምስራቅ ወለጋ፣ ጅማ እና ኢሉአባቦራ ኪስ ቦታዎች ላይ እንደነበር ምሥሉ ይጠቁማል። የተቀሩት ቤንሻንጉል ጉሙዝ በአብዛኛው፣ አፋር እና ሶማሌ በከፊል እንዲሁም ደ/ብ/ብ/ሕ/ክ እና ጋምቤላ በተበታተነ መልኩ የነበረው የእፅዋት ሽፋን ሁኔታ ከአለፈው የአስር ቀናት ጋር ተመሳሳይ እንደነበር ያሳያል። እ.ኤ.አ የኖቬምበር 2019 የሁለተኛው አስር ቀናት ከአለፈው የአሥር ቀናት ጋር የነበረውን የእፅዋት ሽፋን ልዩነት የሚያሳየው ምስል ያመለክታል (ካርታ 3 ይመልከቱ)።

ቦታዎቻቸው ላይ፣ ከአፋር ክልል ዞን 3 በተበታተነ መልኩ፣ የተቀሩት ኪስ ቦታዎቻቸው ላይ፣ ከኦሮሚያ ክልል ቦረና በአብዛኛው፣ ምስራቅ ሐረርጌ በከፊል፣ ባሌ፣ ጉጂ፣ ምዕራብ ሐረርጌ እና ምስራቅ ሸዋ በተበታተነ መልኩ እንዲሁም ምዕራብ ወለጋ፣ ቁለም ወለጋ፣ አርሲ እና ምዕራብ አርሲ ኪስ ቦታዎች ላይ፣ ከሶማሌ ክልል ጎዴ፣ አፍዴር፣ ቆራሄ፣ ሊቦን፣ የዋርዴር ምዕራባዊ ክፍል እና የደገሃቡር ምዕራባዊ ክፍል በአብዛኛው፣ ፊቅ እና ጅግጅጋ በከፊል፣ ከጋምቤላ ክልል ኑዌር በአብዛኛው፣ አኝዋክ በተበታተነ መልኩ፣ ከቤንሻንጉል ጉሙዝ ክልል አሶሳ እና መተክል በአብዛኛው፣ ከማሺ በከፊል፣ ከትግራይ ክልል ምዕራባዊ ዞን በከፊል፣ ሰሜን ምዕራባዊ ዞን በተበታተነ መልኩ፣ ምስራቃዊ እና ደቡባዊ ዞኖች ኪስ ቦታዎች ላይ እንዲሁም በሐረሪ ክልል እና በድሬዳዋ ከተማ አስተዳደር በተበታተነ መልኩ እንደነበር ምሥሉ ያመለክታል። በሌላ በኩል የእፅዋት ሽፋኑ ከመደበኛ ቦታች (በፍራክሽን ከ -0.50 እስከ -0.03) የተስተዋለባቸው ከአማራ ክልል ምስራቅ ጎጃም እና የግህምራ በአብዛኛው፣ ሰሜን ወሎ እና ደቡብ ጎንደር በከፊል፣ የሰሜን ጎንደር ምስራቃዊ ክፍል፣ ደቡብ ወሎ፣ ሰሜን ሸዋ፣ የኦሮሚያ ልዩ ዞን እና አርጎት ልዩ ወረዳ በተበታተነ መልኩ፣ በትግራይ ክልል ደቡባዊ ዞን በከፊል፣ መካከለኛው እና ምስራቃዊ ዞን በተበታተነ መልኩ፣ ከአፋር ክልል ዞን 5 በአብዛኛው፣ ዞን 4 በከፊል፣ የተቀሩት ዞኖች ላይ በተበታተነ መልኩ፣ ከቤንሻንጉል ጉሙዝ ክልል ከማሺ ኪስ ቦታዎች ላይ፣ ከጋምቤላ ክልል መገናገር በከፊል፣ አኝዋክ እና አሶሳ ኪስ ቦታዎች ላይ፣ ከሶማሌ ክልል ሽንሌ በተበታተነ መልኩ፣ ዋርዴር፣ አፍዴር፣ ሊቦን፣ ጎዴ እና ደገሃቡር ኪስ ቦታዎች ላይ፣ ከኦሮሚያ ክልል ሆሮጉድሩ፣ ምስራቅ ወለጋ፣ ምዕራብ ሸዋ፣ አርሲ፣ የባሌ ምዕራባዊ አጋማሽ እና ጉጂ በአብዛኛው፣ ሰሜን ሸዋ፣ ኢሉአባቦራ፣ ጅማ እና ደቡብ ምዕራብ ሸዋ በከፊል፣ ምዕራብ ሐረርጌ እና ምስራቅ ሸዋ በተበታተነ መልኩ፣ የተቀሩት ኪስ ቦታዎቻቸው ላይ፣ ከደ/ብ/ብ/ሕ/ክ የም ልዩ ዞን፣ ጌድዮ፣ ሲዳማ፣ ከፋ እና ጉራጌ በአብዛኛው፣ ኮንታ፣ የም፣ ደራሹ እና አማሮ ልዩ ዞኖች እንዲሁም ሀድያ፣ ጋሞጎፋ፣ ዳውሮ እና የቤንችማጂ ሰሜናዊ ክፍል በከፊል፣ ኮንሶ ልዩ ዞን፣ ደቡብ አሞ እና ወላይታ በተበታተነ መልኩ፣ የተቀሩት ኪስ ቦታዎቻቸው ላይ እንደነበር ምሥሉ ያመለክታል። የተቀረው ድሬዳዋ ከተማ አስተዳደር፣ ጋምቤላ፣ ትግራይ፣ አፋር፣ እና ሐረሪ ክልሎች በአብዛኛው፣ አማራ እና ቤንሻንጉል ጉሙዝ በከፊል እንዲሁም ደ/ብ/ብ/ሕ/ክ፣ ሶማሌ እና ኦሮሚያ በተበታተነ መልኩ መደበኛ የእፅዋት ሽፋን ሁኔታ እንደነበር እ.ኤ.አ የኖቬምበር 2019 የሁለተኛው አስር ቀናት ከመደበኛው የእፅዋት ሽፋን ሁኔታ ጋር ያለውን ንፅፅር የሚያመለክተው ምስል ያሳያል (ካርታ 4 ይመልከቱ)።



ካርታ 5 እ.ኤ.አ ከኖቬምበር 01 እስከ 10/2019 ድረስ የነበረው የዝናብ መጠን በሚሊ ሜትር



ካርታ 6 እ.ኤ.አ ከኖቬምበር 01 እስከ 10/2019 ድረስ የነበረው የዝናብ መጠን ከመቶኛው ጋር ሲነፃፀር